



جامعة المنوفية
كلية السياحة والفنادق
قسم الدراسات السياحية



أثر الإستثمار السياحي على تنوع المنتج السياحي
بالتطبيق على الوادي الجديد

مشروع التخرج للعام الجامعي ٢٠١١ / ٢٠١٢

إعداد



محمود فوزي احمد السخاوي
محمود شعبان السيد عيسى
احمد فوزي احمد السخاوي
احمد سعيد محمد ميز
احمد معوض سليمان
محمد الرفاعي محمد





إهداء



بسم الله الرحمن الرحيم

" وقضي ربك ألا تعبدوا إلا إياه وبالوالدين إحسانا إما يبلغن
عندك الكبر احدهما أو كلاهما فلا تقل لهما أف ولا تنهرهما وقل
لهما قولا كريما "



سبحان من خلق الإنسان وعلم القرآن

وخلقه من بركان حنان

إلى نهر العطاء وهدية السماء إلى زهرة البستان ونسيم الزمان وهدية الرحمن

إلى أمهاتنا وإبائنا

إلى من ضحوا بأنفسهم في سبيل وجودنا

إلى شمعة أضاعت طريقنا وبنورها عرفنا مصيرنا

نرفع أيدينا لله شاكرين وقلوبنا لكم داعين

فلكم منا

ارق الكلمات وخالص الدعوات وأجمل الأمنيات

داعين الله عز وجل

شكر وواجب

إلي رموز الوفاء
إلي نبع من العطاء إلي من تقصر
أمامهم قامة الحرف ،
وتتحنى الكلمات علي استحياء ،
فلا شكر يكفي ولا عبارات الثناء

.....
نتقدم بعظيم الشكر والامتنان

إلى ...
د/ أماني رفعت

لكم منا كل الشكر والتقدير

إهداء خاص

اعترافنا منا بالجميل نتقدم بخالص الشكر
والتقدير إلي الأساتذة الذين كانوا لنا في
السنوات الماضية طريق من طرق النجاح
والتميز فحق علينا ذكرهم والعرفان
بجميلهم لما قدموه لنا من معلومات إفادة
في إخراج هذا العمل بشكل متميز

إلى

د/ حميدة عبد السميع



تحية وتقدير



إلى من أعطانا من عمره فأجزل
وعمل فأجاد.. وعلم فأفاد.. وغرس فأحسن.. وصادق فأخلص
وكان الحصاد أجيالا ستذكره دائما بكل خير وذكرى
طيبة في القلوب والعقول

إلى ...

د / محمود عبد المنعم

فلا حرمانا الله منك ولك منا الدعاء



شكر وتقدير



بالأصالة عن أنفسنا وتعبيرا عن ذاتنا وعرفانا منا
بالجميل نتقدم بخالص الشكر والتقدير إلي اساتذاتنا
الأجلاء، تحية إلي تلك الكوكبة من العلماء إلي من كانوا
لنا طوق النجاة الي من كانوا لنا أملا ورجاء كانوا بصدق
رموزا للعتاء فحق علينا باسم الوفاء .

فخالص الشكر والتقدير إلي كل من :



د/ تقى محروس
د/ نشوى طلعت
د/ داليا فتحي



د/ نهاد كمال
د/ عزة طاهر
د/ غادة خيرت

فريق العمل

محمود فوزي احمد السخاوي
محمود شعبان السيد عيسى
احمد فوزي احمد السخاوي
احمد سعيد محمد ميز
احمد معوض سليمان
محمد الرفاعي محمد

الفهرس

	مقدمة.....
١٣	المشكلة البحثية.....
١٣	فروض البحث.....
١٣	أهداف البحث.....
١٣	اهمية البحث.....
١٤	خطة البحث.....
١٤	منهجية البحث.....
١٤	محددات البحث.....
١٥	فصول الدراسة.....
	الفصل الاول (المبحث الاول)
١٦	مفهوم الاستثمار.....
١٧	تعريفات الاستثمار.....
١٧	اهمية الاستثمار.....
١٨	مجالات ودوافع الاستثمار.....
	المبحث الثاني
١٩	أنواع الاستثمار.....
١٩	محددات الاستثمار.....

٢١	اهم خصائص الاستثمار.....
٢١	متطلبات الاستثمار.....
٢٢	التوصيات المقترحة لدعم السياحة.....
٢٣	العوامل المشجعة على الاستثمار.....
٢٤	مناخ الاستثمار السياحي في مصر.....
٢٦	محددات مناخ الاستثمار السياحي.....
٢٨	عوامل جذب الاستثمار السياحي
٣٢	حوافز الاستثمار السياحي.....
٣٤	التسهيلات التي تقدمها المحافظة للمستثمرين.....
	الفصل الثاني: (المبحث الاول)
٣٥	الوادي الجديد
٤٠	مقومات وخطط التنمية.....
٤٢	الطبيعة في الوادي الجديد
٤٤	المناطق السياحية ومواقعها.....
	الفصل الثالث
٤٩	تعريف التنمية السياحية.....
٥٠	اهداف وفوائد التنمية السياحية.....
٥١	جوانب التنمية السياحية.....

٥٢	متطلبات تفعيل التنمية السياحية.....
٥٢	استراتيجيات تحقيق التنمية السياحية بالوادى الجديد.....
٥٩	الاستثمارات المستهدفة فى المجال السياحى.....
	الفصل الرابع
٦٣	إستثمارة استئبىان
٦٨	التحليل
٨٩	النتائج والتوصيات

المقدمة:-

لقد تميز عالمنا المعاصر بصناعة السياحة، وقد سعت كثير من الدول إلى الاهتمام بالاستثمار السياحي لمزاياه الإيجابية المتعددة في المجالات الاقتصادية، والاجتماعية، والثقافية، والبيئية. وقد صارت السياحة ذات أثر فاعل في دعم الاقتصاد العالمي وتنشيط حركة الاستثمار مما أدى إلى إيجاد فرص عمالة جديدة متزايدة سنوياً

لذلك فإن الاستثمار السياحي صناعة ذات أوجه متعددة ومتنوعة ومتداخلة تتخذ من الشراكة الفعالة، التي تضم جميع أفراد المجتمع والمؤسسات وشركات القطاع العام والخاص، محوراً أساسياً لها، التي تتضافر وتعمل جميعاً وفق هيكل محدد ينسجم والأنظمة والتشريعات التي تصدرها الهيئات الإدارية ذات الاختصاص في قطاع السياحة، والتي تشرف على هذه الصناعة وفق خطة إستراتيجية وطنية تتخذ من التخطيط الاستراتيجي والترويج والتسويق السياحي منهجاً لها.

كما تتمتع مصر كمقصد سياحي بتنوع مجالات السياحة و التي من أهمها السياحة الثقافية والأثرية باعتبارها من أقدم أنواع السياحة فى مصر حيث الحضارات القديمة ماثلة للعين، وتنتطق بما كانت عليه الأمم التي شيدت تلك الحضارات منذ فجر التاريخ، و على الرغم من تعدد أنواع السياحة وامتلاك مصر لمقومات العديد منها .. تظل السياحة الثقافية هي المقوم السياحي غير المتكرر أو المتشابه أو القابل للمنافسة نظراً لما تمتلكه مصر حيث يوجد بها ثلث الآثار المعروفة فى العالم أجمع .
و إلى جانب السياحة الثقافية و الأثرية ظهرت الى الوجود أنماط سياحية جديدة أصبحت تخاطب شرائح أوسع من السائحين عبر العالم منها السياحة الترفيهية وسياحة الشواطئ، والسياحة الدينية، والسياحة العلاجية، والسياحة البيئية، و السياحة الرياضية و سياحة الجولف، و سياحة السفارى و السياحة الصحراوية وسياحة اليخوت والسياحة البحرية، وبالإضافة الى سياحة المهرجانات والفعاليات الترفيهية والثقافية وأخيراً سياحة المؤتمرات والمعارض

اما عن الوادى الجديد فتتميز المحافظة بوجود آثار تمثل جميع العصور التاريخية منها الفرعونية والرومانية والقبطية والإسلامية والفارسية والبطلمية. وتتميز بجمال الطبيعة والهدوء والجو النقي الشمس الساطعة وكلها من المقومات السياحية الهامة والتي وضعتها علي خريطة مصر السياحية هذا وبالإضافة الى ماتتمتع بة المنطقة من مقومات سياحية اخرى وهذا بدورة ماسيؤدى الى زيادة الاستثمار وتنوع المنتج السياحي بالمنطقة .

-المشكلة البحثية :-

بالرغم من توافر العديد من عوامل الجذب السياحي الفريدة والمتميزة بمنطقة الوادي الجديد والتي تمثل ميزة تنافسية للمنتج السياحي المصري تنفرد به هذه المنطقة. الا انها لا تجد الاهتمام المطلوب او المستحق من الاستثمارات المختلفة التي تجعلها في استقبال الاعداد السياحية والسائحين من مختلف دول العالم وتقديم المنتج السياحي والخدمة السياحية بشكل مميز الامر الذي يرجع الى العديد من المشكلات الاستثمارية السياحية في مصر وعدم التكيف مع هذه الاستثمارات الامر الذي اثار في ذهن الباحث العديد من التساؤلات المختلفة ومنها.

-اهم عوامل الجذب السياحي بالمنطقة.

-الاستثمارات الموجودة في مصر.

-المعوقات التي تواجه تلك الاستثمارات .

-اساليب وطرق حل هذه المشكلات .

فروض البحث

- ١- التنوع في البرامج السياحية يؤدي الى زيادة اعداد السائحين الوافدين الى منطقة الوادي الجديد.
- ٢- التنمية السياحية تتطلب ضرورة توافر المزيد من الامكانيات والتسهيلات بمنطقة الوادي الجديد.
- ٣- زيادة الاستثمارات السياحية تؤدي الى زيادة فرص عمل المواطنين المحليين في القطاع السياحي.

-اهداف البحث :-

- التعرف على دور الاستثمارات المختلفة في احداث التنمية
- التعرف على المناطق السياحية المختلفة والتي تجذب الاستثمارات.
- تحديد دور الحكومة ووزارة السياحة في تلك الاستثمارات.
- التعرف على الآثار المختلفة والنتيجة عن تلك الاستثمارات.
- التعرف على الوضع الراهن والوضع المستقبلي للسياحة قبل وبعد الاستثمارات .

-اهمية البحث:-

يهدف البحث الى خلق سياحة واعدة في مصر تبدا من الوادي الجديد وما تمتلكه من عوامل الجذب المختلفة وما تحتويه من مواقع اثرية تتمثل افى ١٢٠ موقعا و ٢٠٠ تل اثرى ومزارت سياحية هائلة لسياحة المغامرات والراليات وسياحة الاستشفاء وسياحة البيئة والترلق على الرمال كما ان اثار الوادي الجديد تعود لمختلف العصور التاريخية هذا بالاضافة عن امتلاك الوادي لأكبر محميتين طبيعيتين هما الصحراء البيضاء والجلف الكبير وغير ذلك من

العناصر الجازبة للاستثمارات المختلفة هذه الاشياء وغيرها هو ما جعلنا نلقت الانظار الى الوادى الجديد ونحاول استعراض طبيعته ومكوناته المختلفة التى تمكن الاستثمارات من النمو بهذة المنطقة وجعلها من اعظم المناطق السياحية الموجودة فى مصر والعالم وهذة المعلومات وغيرها هو ما سوف نستدرجه فى موضوع بحثنا بالتفصيل لجعل العالم ينظر الى هذا المكان بنظرة سياحية عالمية.

خطة البحث:-

تنقسم الى :-

-الدراسة النظرية .

-الدراسة الميدانية.

اولا :- الدراسة النظرية


الفصل الاول:-الاستثمار السياحى انواعه وخصائصه ومجالاته ومناخ الاستثمار السياحى فى مصر.

الفصل الثانى:-الوادى الجديد ، عناصر الجذب به والمقومات السياحية التى تعمل على جذب الاستثمارات.

الفصل الثالث:- الخطة القومية لتنمية الوادى سياحيا وتتناول فيه دور الحكومة والقطاع الخاص والعام والاستثمارات السياحية .

ثانيا:-الدراسة الميدانية

وذلك عن طريق توزيع استمارات استقصاء لاصحاب الشركات السياحية والفندقية لمعرفة مدى تاثر السياحة بالاستثمارات السياحية المختلفة او عن طريق المقابلات الشخصية المباشرة والحوارات التى تفيد فى معرفة ارائهم وخبراتهم الناتجة من الاستثمارات السياحية العربية والاجنبية.



الفصل الأول

الاستثمار السياحي

مفهوم الاستثمار:-

لقد تميز عالمنا المعاصر بصناعة السياحة، وقد سعت كثير من الدول إلى الاهتمام بالاستثمار السياحي لمزاياه الإيجابية المتعددة في المجالات الاقتصادية، والاجتماعية، والثقافية، والبيئية. وقد صارت السياحة ذات أثر فاعل في دعم الاقتصاد العالمي وتنشيط حركة الاستثمار مما أدى إلى إيجاد فرص عمالة جديدة متزايدة سنوياً

لابد من التأكيد على أن صناعة السياحة تعتمد بصورة رئيسة على الشركات والمؤسسات الخاصة (القطاع الخاص) التي تعتمد بدورها على تهيئة أماكن الجذب السياحي للاستثمار فيها، وكذلك الاستثمار في المرافق والخدمات والتسهيلات السياحية، التي تعدّ الركن الثاني الداعم لصناعة السياحة، بعد الموارد الثقافية والطبيعية (الثروة السياحية). (فهي إذن صناعة ذات أوجه متعددة ومتنوعة ومتداخلة تتخذ من الشراكة الفعّالة، التي تضم جميع أفراد المجتمع والمؤسسات وشركات القطاع العام والخاص، محوراً أساسياً لها، التي تتضافر وتعمل جميعاً وفق هيكل محدد ينسجم والأنظمة والتشريعات التي تصدرها الهيئات الإدارية ذات الاختصاص في قطاع السياحة، والتي تشرف على هذه الصناعة وفق خطة إستراتيجية وطنية تتخذ من التخطيط الاستراتيجي والترويج والتسويق السياحي منهجاً لها.)^(١)

ولقد أدت العولمة إلى انفتاح الأسواق وزيادة حركة الأشخاص والمعلومات ورؤوس الأموال على المستوى العالمي، وقد أدت هذه الظروف إلى تنامي الدور الذي يقوم به قطاع السياحة في تنمية اقتصاديات العديد من دول العالم، ففي عام ٢٠٠٩ بلغت إيرادات السياحة العالمية نحو ٨٥٢ بليون دولار، حصلت الدول الأوروبية على نسبة ٤٩% منها بقيمة بلغت ٤١٣ بليون دولار في حين حصلت دول الشرق الأوسط على نسبة ٥% وبقيمة بلغت ٤١ بليون دولار والسياسة في مفهومها العام هي الانتقال من مكان لآخر بهدف الإطلاع والتعرف والاستمتاع بمواقع مختلفة، ومن منظور اجتماعي وحضاري فإن السياحة هي حركة ديناميكية ترتبط بالجوانب الثقافية والحضارية للإنسان، بمعنى أنها رسالة حضارية وجسر للتواصل بين الثقافات والمعارف الإنسانية للأمم والشعوب، ومحصلة طبيعية لتطور المجتمعات السياحية وارتفاع مستوى معيشة الفرد. وتنقسم السياحة من الناحية المكانية إلى داخلية وخارجية، كما تنقسم السياحة حسب نوعية المنتج السياحي إلى سياحة ترفيهية وثقافية ودينية وعلاجية وغيرها، والسياحة بأنواعها المختلفة. تركز على عدة مقومات تشمل المنتج السياحي، والمصادر البشرية، والإدارة، والتمويل، والتسويق.^(٢)

^١ (http://www.realestate4egypt.com/invest_in_egypt.html)

^٢ (<http://www.bdr130.net/vb/t501288.html>)

وتشكل السياحة أحد أهم مصادر الدخل الوطني لدى كثير من الدول، بل إنها تحتل مكانة متقدمة في حفز نمو الدخل والتوظيف في قطاعات الاقتصاد المختلفة بالنسبة لبعض البلدان مثل فرنسا وتركيا وماليزيا وغيرها من الدول .. وتتنوع الجوانب الإيجابية للتنمية السياحية في جذب الاستثمارات في المشاريع السياحية والمشاريع الأخرى ذات الصلة، وزيادة مصادر الدخل وتنمية الاقتصاد الوطني، فضلاً عن إسهاماتها في توفير فرص وظيفية جديدة ، حيث تعد السياحة النشاط الأكثر اعتماداً على العنصر البشري مقارنة بالقطاعات الإنتاجية والخدمية الأخرى، كما يسهم القطاع في زيادة الطلب على العديد من الخدمات والمنتجات مثل النقل ، والسكن، والمواد الغذائية ، والخدمات المصرفية، والترفيهية .إضافة إلى السلع الرأسمالية والاستهلاكية المستخدمة في السفر والسياحة، فضلاً عن المحافظة على التراث الثقافي والطبيعي للدول .^٣

تعريفات اخرى للاستثمار :

يعرف الاستثمار بأنه إضافة طاقات إنتاجية جديدة إلى الأصول الإنتاجية الموجودة في المجتمع بإنشاء مشروعات جديدة أو التوسع في مشروعات قائمة، أو إحلال أو تجديد مشروعات إنتهى عمرها الافتراضي، وكذلك شراء الأوراق المالية المصدرة لإنشاء مشروعات جديدة.

على مستوى الاقتصاد القومي يتعلق الاستثمار بالأنفاق الرأسمالي على المشروعات الجديدة في قطاعات المرافق العامة والبنية التحتية مثل مشروعات شق الطرق الرئيسية والفرعية ومشروعات تمديدات المياه وتمديدات الصرف الصحي وتهيأة المخططات العمرانية ومشروعات البناء والإسكان وتمديدات الكهرباء وتوليد الطاقة وكذلك مشروعات التنمية الاجتماعية في مجالات التعليم والصحة والاتصالات بالإضافة إلى المشروعات التي تتعلق بالنشاط الاقتصادي لإنتاج السلع والخدمات في القطاعات الإنتاجية والخدمية كالصناعة والزراعة والإسكان والصحة والتعليم والسياحة^٤

أهمية الاستثمار :

١. زيادة الإنتاج والإنتاجية مما يؤدي إلى زيادة الدخل القومي وارتفاع متوسط نصيب الفرد منه وبالتالي تحسين مستوى معيشة المواطنين

٢. توفير الخدمات للمواطنين وللمستثمرين

^٣ ((<http://www.brbrnet.net/vb/showthread.php?t=43898>

^٤ (<http://www.scta.gov.sa/TourismInvestment/SupportTourismInvestment/Pages/default.aspx>)

٣. توفير فرص عمل وتقليل نسبة البطالة

٤. زيادة معدلات التكوين الرأسمالي للدولة

٥. توفير التخصصات المختلفة من الفنيين والإداريين والعمالة الماهرة

٦. إنتاج السلع والخدمات التي تشبع حاجات المواطنين وتصدير الفائض منها للخارج مما يوفر العملات الأجنبية اللازمة لشراء الآلات والمعدات وزيادة التكوين الرأسمالي .^٥

أنواع الاستثمار :

توجد أنواع متعددة للاستثمار ومتنوعة طبقاً للهدف والغرض والوسائل والعائد والمخاطر ومن أنواعها ما يلي :

- الاستثمار الوطني
- الاستثمار الأجنبي
- الاستثمار المباشر
- الاستثمار الغير مباشر
- الاستثمار الحقيقي
- الاستثمار المالي : وهو شراء المشروعات القائمة
- الاستثمار البشري : وهو تحسين حقائق العنصر البشري
- الاستثمار القصير الأجل
- الاستثمار طويل الأجل
- الاستثمار ذو العائد السريع^٦

^٥ (<http://travel.maktoob.com/vb/travel312026>)

^٦ (<http://www.google.com.eg/url?sa=t&rct=j&q0>)

مجالات ودوافع الاستثمار:

تتنوع مجالات الاستثمار حسب أهدافها فمنها الاستثمارات العقارية والاستثمارات السياحية والاستثمارات الصناعية والاستثمارات الزراعية.

دوافع الاستثمار

هي العوامل التي تشجع المستثمرين على الاستثمار ومن أهمها

- الرغبة في الربح
- التفاؤل والتشاؤم
- مواجهة احتمالات زيادة الطلب وإتساع الأسواق
- التقدم العلمي والتكنولوجي
- بناء رأس المال الاجتماعي
- الاستثمار بدافع التنمية الاقتصادية
- توفر الموارد البشرية المتخصصة
- الاستقرار السياسي والاقتصادي
- مواجهة احتمالات زيادة الطلب.^٧

محددات الاستثمار:

- الرغبة في الاستثمار
- التوقعات الاستثمارية
- الظروف المحيطة بالاستثمار
- السياسات الاقتصادية
- سعر الفائدة
- عدم الاستقرار

^٧ (<http://ar.wikipedia.org/wiki/%D9%86%D8%B8%>)

اهم خصائص الاستثمار السياحي:

- الاستثمار السياحي ذو طبيعة طويلة الأجل.
- يعتمد كثيراً على الموارد البشرية وبالتالي هو أكبر موفر للفرص الوظيفية.
- يمكن أن يكون محفزاً لتنمية مناطق غير نامية أو أقل نمواً

متطلبات الاستثمارات السياحية:

١- تخصيص الأراضي:

- تعريف وتخصيص الأراضي السياحية في الوجهات المطورة مثل المدن.
- تحديد وتخصيص وجهات سياحية محددة تملك مقومات مناسبة للنمو السياحي مثل (الوجهات السياحية، الجبلية المناسبة مناخياً، التراثية والثقافية).

٢- التطوير السياحي:

- وضع ضوابط تطوير (تخطيط حضري) يتناسب مع النمو السياحي.
- ربط التطوير السياحي بمحفزات استثمارية تساعد على توجيه الاستثمارات للقطاع السياحي.
- ربط التطوير السياحي بتنمية المجتمعات المحلية (توطين السياحة).

٣- البنية التحتية (الخدمات العامة):

- أهم مقومات النمو السياحي هو توفير الخدمات العامة (الكهرباء، المياه، الاتصالات).
- توفر الخدمات بجودة عالية شرط من شروط نجاح أي وجهة سياحية.
- طبيعة الاستخدام السياحي تحتم زيادة في استهلاك الخدمات العامة وخاصة وبالتالي فإن رسوم استهلاك الخدمات عنصر مهم ومؤثر في الجدوى الاقتصادية للاستثمارات السياحية.

٤- سهولة الوصول.

- توفير خدمات النقل الجوي المناسبة والكافية والتي تغطي حجم الطلب .
- توفير طرق برية آمنة ، مع خدمات مناسبة عليها .
- توفير لوحات إرشادية كافية

٥- إجراءات التراخيص النظامية:

- من المهم وضوح وشفافية الأنظمة واللوائح والإجراءات التي تقود للتراخيص للاستثمارات السياحية.
- إيجاد آليات لتوحيد تعامل الجهات المختلفة مع الاستثمارات السياحية مثلاً (مكتب الخطوة الواحدة (One Stop Shop)
- التعامل بين القطاع الحكومي والقطاع الخاص كشر كاء في تطبيق الإجراءات (تأسيس كيانات مجتمع مدنى تساعد الحومة على تطبيق الأنظمة واللوائح)
- الوقت الوقت الوقت الوقت – يجب أن تناقش قضية التأخر في إصدار التراخيص من قبل الجهات الحكومية.
- تجارب عالمية توضح دور الإجراءات الحكومية في الاستثمار السياحي
- حالة دراسة تركيا
- باعتبارها دولة تحفل بمعالم العديد من الثقافات المتنوعة التي أثرت في تشكيل زمانها ومنطقتها الجغرافية .
- تتمتع تركيا بتراث ثقافي يمتد بجذوره العريقة إلى أوائل الحضارات التي عرفها التاريخ .
- يستطيع الزائرون الاستمتاع بأجواء الحياة العصرية، مع الإطلالة في الوقت نفسه على لمحة من الماضي السحيق.
- يجعل كل ذلك من تركيا بقعة جغرافية شكلت التاريخ، وموطناً يتعانق فيه البحر مع الجبال، وملتقىً لمختلف الثقافات،. تعتبر تركيا من أشهر أماكن قضاء العطلات التي يقصدها الأشخاص ممن ينشدون قضاء عطلة مثالية بين أحضان الطبيعة والتاريخ والثقافة
- تعتبر السياحة احدى اهم محفزات التطور الاقتصادي للجمهورية التركية خلال العقد الاخير من خلال:
- تخفيض البطالة
- رفع معدل الناتج المحلي الاجمالي (GDP)
- تحسين ميزان المدفوعات
- استقبلت تركيا (٢٦,٥) مليون سائح في عام ٢٠٠٨، و (٢٧.٣) مليون سائح في عام ٢٠٠٩م، لتحل بهذا المركز الثامن في عام (٢٠٠٨) والمركز السابع في عام (٢٠٠٩) بين أكثر الدول استقبالاً للسائحين في العالم .

- بلغت إيرادات تركيا من السياحة (٢٢) مليار دولار أمريكي في عام ٢٠٠٨م، و (٢١.٣) مليار دولار أمريكي في عام ٢٠٠٩م.
 - في عام ٢٠٠٩ ساهمت عائدات السياحة في (١٠%) من الناتج المحلي الإجمالي وتشغيل (١.٧) مليون مواطن بشكل أكثر من ٧% من أعداد العمالة في تركيا
 - يهدف قطاع السياحة إلى وضع تركيا ضمن أفضل خمس دول على مستوى العالم من حيث جذب أكبر عدد من السائحين وتحقيق أكبر حجم من إيرادات السياحة بحلول عام ٢٠٢٣م.
 - في إطار "الإتفاقية الخاصة بحماية التراث الثقافي و الطبيعي العالمي " ، والتي دخلت حيز التنفيذ في عام ١٩٨٣م ، تم تسجيل (٨٧٨) موقعاً ثقافياً أو طبيعياً حول العالم بقائمة التراث العالمي اعتباراً من عام ٢٠٠٨م ، وقد تم إدراج تسعة من هذه المواقع ضمن تلك القائمة بوصفها مواقع تراثية ثقافية وأيضاً طبيعية .
 - الحوافز الحكومية لقطاع السياحة
 - تخصيص الاراضي العامة للاستثمار السياحي.
 - استثناءات فيما يتعلق بتشغيل العاملين الأجانب.
 - اولوية في تقديم خدمات الاتصالات والمرافق للمواقع السياحية.
 - معاملة تفضيلية كمصدر فيما يتعلق بالعملات الأجنبية.
 - قروض من خلال بنك السياحة التابع للجمهورية بمعدلات فائدة منخفضة.
 - تخفيض خدمات الرسوم العامة.
 - اعفاء جزئي من الرسوم الجمركية.
- (صلاح عبد الوهاب، اقتصاديات السياحة والفنادق، ١٩٩٤)

التوصيات المقترحة لدعم القطاع السياحي

أولاً : الدعم المباشر :

- تخصيص أو منح الأراضي والمواقع الحكومية المعتمدة بكونها ذات مقومات سياحية، لتطوير وجهات سياحية متكاملة، وإقامة المشروعات السياحية الكبرى .
- تقديم القروض الميسرة من خلال صندوق للتنمية السياحية .
- دعم اسعار الخدمات العامة المستخدمة كمدخلات انتاجية (كهرباء وماء)
- دعم تكاليف تدريب وتوطين العمالة الوطنية.

ثانياً : الدعم الغير مباشر :

- توفير موارد مالية مستدامة للتنمية السياحية تأتي مباشرة من الدولة.
 - رفع مخصصات الهيئة العامة للسياحة والآثار من الموازنة العامة .
 - تمويل الدراسات والبحوث ودعم الكفاءات والخبرات السياحية الوطنية عن طريق الايفاد والإبتعاث.
 - تطوير الإجراءات الحكومية في القطاع السياحي وجعلها أكثر مرونة لتحفيز الاستثمارات السياحية
- (أثر الاجراءات الحكومية في الاستثمار السياحي - ملتقى السفر والسياحة -2011)

العوامل المشجعة على الاستثمار:-

أولاً السياسة الاقتصادية الملائمة

يجب أن تتسم بالوضوح والاستقرار، وأن تتسجم القوانين والتشريعات معها ويكون هناك إمكانية لتطبيق هذه السياسة، فالسياسة يجب أن تتوافق مع مجموعة من القوانين المساعدة على تنفيذها، والقوانين يجب أن تكون ضمن إطار محدد من السياسة الشاملة. إن الاستثمار يحتاج إلى سياسة ملائمة تعطي الحرية، ضمن إطار الأهداف العامة، للقطاع الخاص في الاستيراد والتصدير وتحويل الأموال والتوسع في المشاريع، ويجب أن تكون مستقرة، ومحددة، وشاملة. وهذا يعني ان تشجيع الاستثمار لا يتحقق في قانون، وان احتوى الكثير من المزايا والاعفاءات والاستثناءات، بل يتحقق نتيجة جملة من السياسات

الاقتصادية المتوافقة التي توفر مستلزمات الإنتاج بأسعار منافسة من ناحية، وتؤمن السوق والطلب الفعال لتصريف المنتجات من ناحية أخرى. وهذا من الممكن ان يتوقف على:

- اعادة توزيع الدخل وزيادة حصة الرواتب والاجور.
- تشجيع التصدير وازالة كافة العقبات من امامه.
- تطوير اجراءات التسليف وتنشيط المصرف الصناعي، وتخفيض سعر الفائدة على القروض المقدمة للصناعيين، بشكل يساعد على تخفيض تكاليف الإنتاج ويسمح للمنتجات بالمنافسة الخارجية.

- ومن الجدير بالإشارة كذلك إلى ان الظروف الاقتصادية الخارجية لها دورها في الاستثمار الداخلي مثل اسعار الفائدة العالمية، ومعدل الارباح، وظروف الاستثمار من حيث حرية خروج راس المال ونقل الملكية في الدول الأخرى.^٨

ثانياً البنية التحتية اللازمة للاستثمار

وخصوصاً المناطق الصناعية الملائمة من حيث توفر الكهرباء والماء والمواصلات والاتصالات، بدرجة أفضل إن لم تكون مساوية لأغلب دول العالم. نظرية التنمية الاقتصادية تشير إلى ضرورة توفر حد أدنى من هذه البنية ووضعها تحت تصرف المستثمرين بأسعار معتدلة لكي تستطيع الاستثمارات المنتجة مباشرة الإنتاج بتكاليف منافسة. ويندرج ضمن البنية التحتية ضرورة توفر الكفاءات والعناصر الفنية، والمصارف الخاصة، وأسواق الأسهم والأوراق المالية. ومن المهم أن تكون أسعار عناصر الإنتاج من كهرباء ومياه واتصالات وإيجارات وقيمة أراضي قليلة بحيث تشجع المستثمرين وتوفر في تكاليف الاستثمار.^٩

ثالثاً بنية إدارية مناسبة

بعيدة عن روتين إجراءات التأسيس والترخيص وطرق الحصول على الخدمات المختلفة، بحيث تنتهي معاناة المستثمرين الذين يحصلون على موافقة مكتب الاستثمار من دوامة الحصول على تراخيص مختلفة من وزارة الكهرباء والصناعة والتموين والبلديات. إن هناك ضرورة لمساعدة المستثمرين وتخليصهم من مشقة متابعة هذه الإجراءات عن طريق توفير نافذة واحدة ضمن مكتب الاستثمار تنهي للمستثمرين كافة الإجراءات المتعلقة بالوزارات الأخرى.

(علم وفن تنمية المبيعات السياحية و، للدكتور سامح أحمد رفعت عبد الباقي، دار الكتب القانونية)

^٨ (<http://www.egyloids.com/vb/showthread.php?t=1353>)

^٩ (<http://kanarya.mousika.org/t317-topic>)

مناخ الاستثمار السياحي فى مصر

العلاقة بين العوامل الجاذبة للسياحة والعوامل الجاذبة للاستثمار:

يلزم التنوية فى البداية عن العلاقة بين العوامل الجاذبة للسياحة والعوامل الجاذبة للاستثمار فى السياحة. فالعوامل الجاذبة للسياحة تنبعث من المزايا الطبيعية او التراثية والثقافية للبلد او غير ذلك مما يجذب السائحين من خارج البلد اليها وكما كانت عوامل الجذب السياحية اكثر تميزا كلما زادت قدرة البلد على جذب السائحين فيتسع سوقة السياحي ويصبح هذا فى حد ذاته دافعا للمستثمرين ان يقيموا المنشآت السياحية والفندقية التى تتمكن من خدمة هذ السوق هذة هى الصلة المباشرة بين العوامل الجاذبة للاستثمار والعوامل الجاذبة للسياحة .

لكن هذا ليس كل شئ فهناك فرق يتضح بين هذين النوعين من العوامل حينما نتكلم عن مناخ الاستثمار فقد تكون العوامل الجاذبة للسياحة فى البلد قوية ويمكن على اساسها توقع طلب سياحي كبير. لكن اذا كان متوقعا ايضا ان يتحمل المستثمر تكاليف كبيرة او مخاطر غير عادية حينما يقدم الاستثمار فان الارباح المقدره قد لا تتحقق. وبالتالي لابد وان يعيد المستثمر حساباته. وفى هذة الظروف قد يقدم على الاستثمار او قد يتراجع. ومناخ الاستثمار هو الذى يحدد الى اى مدى يمكن ان ترتفع التكاليف الثابتة او الجارية او الى اى مدى ترتفع درجة المخاطرة فى الاستثمار بسبب عوامل سياسية او تشريعية او تنظيمية او اقتصادية او غير ذلك

١٠ .

مناخ الاستثمار السياحي فى النشاط السياحي :

مناخ الاستثمار السياحي فى النشاط السياحي هو الذى سوف يحدد فى النهاية الى اى مدى يمكن التجاوب مع العوامل الجاذبة للسياحة فى البلد والاستفادة منها. فاذا ان المناخ سيئا بدرجة او بأخرى هبط حجم الاستثمار السياحي فلا يستفيد الاقتصاد الا قليلا من عوامل الجذب السياحي التى يتمتع بها . وكما تحسن مناخ الاستثمار السياحي كلما قوى اثر العوامل الجاذبة للاستثمار، وكما استفاد الاقتصاد من مزايا النسبية فى السياحة التى تتحدد بما يمتلكه من بيئة طبيعية خلابة او اثار قديمة او تراث ثقافى مميز وغير ذلك .^{١١}

^{١٠} (<http://www.arabegyfriends.com/vb/t5142.html>)

^{١١} (<http://www.ahram.org.eg/Provinces/News/27267.aspx>)

محددات مناخ الاستثمار السياحي :

ويتحدد مناخ الاستثمار بمجموعة من العوامل التي تؤثر أو تحدد فرص الاستثمار من حيث معدل الربحية المتوقع ودرجة المخاطرة. وبعض العوامل المحددة لمناخ الاستثمار السياحي يتماثل أو يتطابق مع العوامل المحددة لمناخ الاستثمار في البلد بصفة عامة وبعضها يتعلق بالقطاع السياحي بصفة خاصة وما يحكمه من تشريعات وسياسات تنظيمية أو عوامل اقتصادية أو سياسية وغير ذلك.

ومنهجيا نستبعد في هذا البحث تحليل اثر الازمات الامنية او السياسية في الخارج او الداخل على مناخ الاستثمار السياحي .

اولا لان مثل هذه الازمات معروفة بأنها عادة قصيرة الاجل او طارئة ، بينما الاستثمار قرار طويل الاجل ولذلك ينبغي ان يركز الاهتمام على العوامل المستديمة او المستقرة المؤثرة في مناخه .

ثانيا انة اذا افترضنا تكرار الازمات مما يؤدي الى عدم الاستقرار الامنى او السياسى على مدى يزيد عن العام او العامين فان لك قطاعا مما يعكس صفو مناخ الاستثمار تمام ولا يحتاج هذا الى اثبات .^{١٢}

ومن الناحية النظرية تشترك جميع البلدان وجميع القطاعات الاقتصادية فى عدد من العوامل التى تؤثر فى المناخ الاستثمارى . ولكن من الاهمية بمكان التعرف على طبيعة كل عامل من العوامل والاهمية النسبية الموجودة ودرجة تأثيره فى كل بلد من البلدان وفى كل قطاع من القطاعات داخل كل بلد على مناخ الاستثمار، وهو الامر الذى يستلزم القيام بدراسات نظرية وتطبيقية متخصصة. والدراسات النظرية

لها اهميتها فى تحديد المقصود بمناخ الاستثمار والبحث عن العوامل التى يمكن ان تؤثر فىة مع بيان دور كل منها واهميتها. اما الدراسات التطبيقية فتلتزم باختبار صحة التحليل النظرى، وهى من جهة تعتمد على استقصاء اراء المستثمرين ، ومن جهة اخرى على ما هو متاح من بيانات احصائية ومعلومات .

مع الاهتمام الكبير فى السنوات الاخيرة بقضية مناخ الاستثمار، قام البنك الدولى باعداد تقرير شامل بعنوان مناخ استثمارى افضل لكل واحد :

^{١٢} ((<http://ar.wikipedia.org/wiki/%D9%86%D8%B8%D8%B1%D9>

ولكن بينما ارسى هذا التقرير القواعد النظرية الخاصة بالعوامل المحددة لمناخ الاستثمار وكيفية قياسها واتاح قدر كبير من البيانات الاحصائية لعدد من بلدان العالم الا ان مصر لم تتل حظا يذكر هذه البيانات . ومع ذلك يمكن بالرجوع الى المصادر الخاصة بالبنك الدولي التوقف على دراسة خاصة بمصر .^{١٣}

وبالرغم من ان هذه الدراسة مختصرة الا انها تتميز بثلاثة امور :

اولا : انها اعتمدت على سبعة معايير قابلة للقياس لاختبار مدى صلاحية مناخ الاعمال او الاستثمار في مصر وهى :

- ١- العقبات التى تواجه الاعمال حتى تبدأ اعمالها .
- ٢- الصعوبات فى مجال فصل او تأجير العمال.
- ٣- اثبات حقوق الملكية رسميا.
- ٤- الحصول على الائتمان من حيث وجوده ،وسهولة اجراءاته .
- ٥- حماية حقوق المستثمرين .
- ٦- انفاذ العقود .
- ٧- اجراءات وتكلفة اغلاق او انتهاء الاعمال.

ثانيا : انها دراسة مقارنة

فهى تقدم التقديرات الخاصة بهذه المعايير فى اطار مقارنة بين مصر من جهة ودول اقليم الشرق الاوسط وشمال افريقيا ومجموعة من دول منظمة التعاون الاقتصادى والتنمية من جهة اخرى .

ثالثا : انها دراسة حديثة

نشرت فى ٢٠٠٦ ، ويستلخص من الدراسة ان مناخ الاستثمار فى دول اقليم الشرق الاوسط وشمال افريقيا افضل من مصر ،بينما ان هذا اوزاك اقل بشكل ملحوظ جدا من المناخ الاستثمارى فى مجموعة دول منظمة التعاون الاقتصادى والتنمية OECD، وهى جميعا دول متقدمه . وهناك فرصه للاستفادة من هذه الدراسة بشكل عام تأتى فى اطار العناصر المؤثرة فى مناخ الاستثمار فى مصر عموما ،سواء فى نشاط السياحه او غيرها من الانشطة الاقتصاديه .

^{١٣} (<http://www.abou-alhool.com/arabic1/details.php?id=20542>)

وهناك دراسته اخرى ميدانيه قام بها فريق بحث من جامعة المنصوره على رأسه احمد على جابر (١٩٩٧) بعنوان المناخ الاستثمارى فى مصر (دراسه لقياس الرأى العام) واعتمدت الدراسه على عينه ممثله تتكون من ٤٠٠ مستثمر مصرى بالاضافه الى ١٠٠ مستثمر عربى اظهرو استعداد للتعاون مع الباحثين لكن الدراسه لم تهتم بتعريف واضح لمناخ الاستثمار تستند اليه فى وضع الاقتراحات عن العناصر المحدده له سلبا او ايجابا ،واعتمدت كما هو ظاهر على استطلاع اراء المستثمرين فى تحديد هذه العناصر .وهذه مما يؤخذ على الدراسه ، اذليس كل ما يعتقد المستثمر فى هذا السياق صحيح او دقيق .وبناء على المنهج الذى اعتمدت عليه حددت الدراسه ٢١ عنصر جاذبا للاستثمار و٢١ عنصرا اخر طاردا للاستثمار .^{١٤}

عوامل جذب الاستثمار فى مصر :

- (١) حرية التعامل فى النقد الاجنبى
- (٢) اتساع السوق المصرى
- (٣) استقرار سعر الصرف
- (٤) توافر مناخ استثمارى مواتى
- (٥) الاستقرار السياسى

معوقات الاستثمار السياحى فى مصر :

- (١) طول اجراءات التقاضى وفض المنازعات
- (٢) المغالاه فى الشرائح الضريبية
- (٣) تضارب القوانين والسياسات
- (٤) تضارب الاختصاصات فى مجال اتخاذ القرار الاستثمارى
- (٥) تعدد الجهات المختصة باتخاذ قرار الاستثمار .

وفى مجال الاستثمار السياحى فان اهم العوامل المسيئه للمناخ هى نفس العوامل الثلاثه الاولى السابقه بالاضافه الى عدم مناسبة الهيكل التعليمى لحاجات الاستثمار وانخفاض الكفاءه الاداريه للمسؤولين ويمكن الاستفادة من هذه الدراسه بالرغم من انها غير حديثه نسبيا ، فلم تأخذ فى الاعتبار عديد من الامور التى تغيرت فى الثمان سنوات الماضيه ، ولم تخلو من بعض الملاحظات التى تؤخذ عليها .وفى هذا البحث نبدأ بتعريف مناخ الاستثمار ثم نعمل قدر الامكان على الاستفادة من الدراسات والمعلومات والبيانات المتاحة عن العوامل التى يمكن ان تؤثر فى مناخ الاستثمار فى قطاع السياحه فى مصر .

^{١٤} (<http://gallery.egyroom.com/alwadi-aljadid/newvalley105.html>)

ونتطرق الى هذه العوامل بالتحليل لنتبين دورها وتأثيرها وأهميتها النسبية .ومن خلال ذلك تأتي بعض المقترحات العملية لتحسين مناخ الاستثمار السياحي .وهو امر على درجه عاليه من الاهميه من حيث ان تحسين المناخ الاستثمارى هو الذى يحدد حقا قدرة مصر على تنمية نشاطها السياحي فى الاجل الطويل ومن ثم استفادتها الفعلية من المزايا النسبية التى تتمتع بها فى النشاط الهام .^{١٥}

المقصود بمناخ الاستثمار:

من الاهميه بمكان التعرف على المقصود بمناخ الاستثمار ،ولقد كان جوزيف شومبيتر من اوائل الاقتصاديين الذين ابرزوا اهمية مناخ الاستثمار فى نموذجة للنمو الاقتصادى ،وهو يتحدد عنده بالعوامل التى تؤثر فى الحافز للاستثمار لدى صاحب المشروع واهمها الضرائب التى تفرض على الارباح وقوة نقابات العمال فى اقتسام عائد الاستثمار معه ،بالاضافه الى التقدير الادبى من المجتمع.

و يعرف مناخ الاستثمار عند جمهور الاقتصاديين بانه مجموع العوامل التى تؤثر فى فرصة اهدافه الانتاجيه .وفى تعريف خبراء البنك الدولى ،فان مناخ الاستثمار هو مجموع العوامل التى تشكل الفرص الاستثماريه ودوافع المشروعات للقيام بالاستثمار لاغراض الانتاج وخلق فرص عمل والتوسع ولايختلف هذا التعريف فى مضمونه عن سابقه الا انه يفتح الباب للتعرف على طبيعة العوامل الاساسيه المحدده للمناخ وتأثيرها النهائى على ربحية الاستثمار ودوافعه لدى المشروعات .وتتمثل العوامل التى تحدد الفرص والدوافع الاستثماريه اساسا فى السياسات الحكوميه والسلوكيات السائده فى المجتمع .

وهناك عوامل اخرى مؤثره فى المناخ بالاضافه الى ماسبق وهى حجم السوق وتفضيلات المستهلك بالاضافه الى العوامل الجغرافيه .وهذه العوامل معا تؤثر فى فرصة الاستثمار ،فالمشروع يتخذ قراره بانتهاز فرصة الاستثمار بعد التعرف على ماسوف يتكبده من تكاليف والمخاطره التى سوف يتحملها ودرجة المنافسه فى السوق او العوائق امام المنافسه .وهذه جميعا تحدد فى النهايه ربحية الاستثمار وهى جوهر الموضوع حيث يسعى المشروع اساسا لتحقيق الارباح من الاستثمار .وهكذا يحدد مناخ الاستثمار قرار المشروع او رغبته فى الاستثمار .اما عن قدرة المشروع على انتهاز الفرصه الاستثماريه فتنوقف على قدراته التنظيميه والتمويليه والاستراتيجيات الانتاجيه التى يتبعها .وبينما يمكن ان نتكلم عن العوامل التى تؤلف مناخ الاستثمار على مستوى الاقتصاد الا ان هذا لا يعنى ان هذه العوامل لها تأثيرها المتساوى على القطاعات المختلفه او تأثيرها المتساوى على المشروعات باحجامها المختلفه او فى الاوقات المختلفه التى تشهد رواجاً أو كساداً فى الاسواق.^{١٦}

^{١٥} (<http://www.egypt.com/ahaleena/investment/index.htm>)

^{١٦} (<http://anthro.ahlamontada.net/t346-topic>)

العوامل التي تؤثر في مناخ الاستثمار السياحي في مصر :

يؤثر مناخ الاستثمار السياحي في مصر بعدد من العوامل يمكن تصنيفها في مجموعتين اساسيتين ، اولهما العوامل التي تؤثر في الحافز على الاستثمار في قطاع السياحة خصوصا ، والثانية تشمل بعض العوامل المتعلقة بمناخ الاستثمار في الاقتصاد المصري عموما ، فهي تؤثر في الحافز على الاستثمار في قطاع السياحة او في غيرة من القطاعات .

وسنبدأ بالمجموعة الاولى التي تتعلق بالقطاع السياحي خصوصا ، وها لايغنى اطلاقا انها بالضرورة هي الاكثر اهمية من الثانية ، وهي تشمل :

- ١- التشريعات السياحية.
- ٢-التشريعات المتعلقة بالاستثمار السياحي.
- ٢- التشريعات والمعاملات الضريبية والجمركية .
- ٣- الاجراءات التنظيمية للعرض السياحي والاسعار والترويج .
- ٤- التمويل .
- ٥- سياسات الصرف الاجنبي .
- ٦- البنية الاساسية .
- ٧- السياسات البيئية .

اما المجموعة الثانية من العوامل والتي تؤثر في القطاع السياحي كما في غيرة من قطاعات الاقتصاد القومي ، فتشمل :

- ١- الاجراءات الخاصة باثبات حقوق الملكية.
- ٢- الاجراءات الخاصة بالعمل وحقوق العمال .
- ٣- الاجراءات الخاصة بالترخيص للاعمال الاستثمارية وحقوق المستثمرين .
- ٤- اجراءات التقاضي الخاصة بتنفي العقود واثبات حقوق المتعاقدين .^{١٧}

^{١٧} (<http://www.tungasi.com/vb/showthread.php?t=911>)

التشريعات المتعلقة بالاستثمار السياحي

ليس هناك تشريعات مستقلة خاصة بالاستثمار السياحي ،وانما يمكن تجميع هذه التشريعات من قوانين الاستثمار والضمانات والمزايا والحوافز التي يتمتع بها المستثمر في قطاع السياحة .

ويمثل القانون رقم ٤٣ لسنة ١٩٧٤ الخاص باستثمار المال العربي والاجنبي والمناطق الحرة بداية الاهتمام بتشجيع الاستثمار الخاص في مصر بعد اربفاعة عشر عام من الاهتمام الكبير بتوسيع قاعدة القطاع العام والقيود المشددة على النشاط الخاص.

لكن بقاء الانشطة الرئيسية والشركات الكبرى ومنها الشركات الساحية والفندقية في اطار القطاع العام واستمرار مركزية القرارات الاقتصادية حال دون انطلاق الاستثمار الخاص، ثم تم تعديل القانون المذكور بالقانون رقم ٣٢ لسنة ١٩٧٧ ثم بالقانون رقم ٢٣٠ لعام ١٩٨٩ وذلك بهدف ازالة العديد من العقبات والصعوبات التي واجهت المستثمرين المصريين والعرب والاجانب في الواقع العلمى وتقدير المزيد من الحوافز التي تجذب الاستثمار وتعمل على زيادته في مختلف مجالات النشاط الاقتصادى القومى . وكان من اهم ملامح هذا القانون تهيئة المناخ المناسب لجذب رؤوس الاموال المصرية وغير المصرية للمساهمة في تنفيذ الخطة القومية ، ومنح المستثمر المصرى كافة المزايا التي تقررت في القوانين السابقة للمستثمر العربى والاجنبى بالاضافة الى معالجة مشكلات المشروعات الاستثمارية في مجال مديونيتها بالعملات الاجنبية والمحلية .^{١٨}

لكن التغيير الرئيسى فى المناخ القانونى لاستثمار الخاص جاء فى المرحلة الثانية من برنامج اصلاح الاقتصادى والتعديل الهيكلى وذلك بصدر القانون رقم ٨ لسنة ١٩٩٧ والذى حل محل القانون ١٣٠ لسنة ١٩٨٩ وكان صدر القانون الجديد للعمل على زيادة ضمانات وحوافز الاستثمار وذلك لتأكيد مبداء المعاملة بالمثل للمستثمر الاجنبى ومبدا الشفافية لكافة المعاملات المتعلقة بشروط واجراءات الاستثمار والتي هى جزء لا يتجزأ من اتفاقية منظمة التجارة العالمية التي انضمت اليها مصر.

كما ان هناك عدد من المزايا التي يتمتع بها المستثمرون فى قطاع السياحة وهى

حق الشركات والمنشات فى تملك اراضى البناء والعقارات المبنية لمباشرة نشاطها والتزسع فيها اى كان جنسية الشركاء او محل اقامتهم او نسب مشاركتهم مما يتضمن تشجيع كبير للمستثمر الاجنبى حق الشركات والمنشات فى ان تستورد بذاتها او عن طريق الغير ما تحتاجه فى انشائها او التوسع فيها او تشغيلها من مستلزمات انتاج ومواد والآت ومعدات وقطع غيار ووسائل نقل مناسبة لطبيعة نشاطها دون الحاجة لقيدها فى سجل المستوردين .^{١٩}

^{١٨} ((http://saada.hooxs.com/t4-topic

^{١٩} (http://www.alwasatnews.com/846/news/read/430108/1.html)

حوافز الاستثمار السياحي :-

الإعفاءات الضريبية

استثمر في الوادي الجديد وتمتع بإعفاء من الضرائب على الأرباح لمدة 20 سنة. تعفى من الضرائب على الأرباح إذا كان نشاطك في مناطق تنمية جنوب الوادي الجديد توشكي ، شرق العوينات ، باريس ، الخارجة ، الداخلة ، شرق الفرافرة) وذلك طبقاً لقرار رئيس مجلس الوزراء رقم 2403 لسنة 98

تمتع أيضاً بإعفاء العقود:

-إعفاء عقود التأسيس وعقود القرض وعقود الرهن المرتبط بأعمال الشركات والمنشآت من ضريبة الدمغة ورسوم التوثيق والشهرة لمدة 3 سنوات من تاريخ قيد الشركة في السجل التجاري.

-إعفاء عقود تسجيل الأراضي اللازمة لإقامة الشركات والمنشآت من ضريبة الدمغة ورسوم التوثيق والشهر

-إعفاء مبلغ يعادل نسبة من رأس المال المدفوع للشركة المساهمة من الضريبة على أرباح شركات الأموال.

-تحديد هذه النسبة بسعر البنك المركزي للإقراض والخصم

-ويشترط أن تكون أسهم الشركة مقيدة في البورصة.

-إعفاء عوائد السندات وصكوك التمويل والأوراق المالية الأخرى التي تصدرها الشركات المساهمة من الضريبة على إيرادات رؤوس الأموال المنقولة.
-إعفاء الأرباح التي تنتج عن اندماج الشركات أو تقسيمها أو تغيير شكلها القانوني من الضرائب والرسوم

-إعفاء ناتج تقييم الحصص العينية - التي تدخل في رؤوس أموال شركات الأموال عند تأسيسها أو زيادة رأسمالها - من الضريبة على الأرباح

-الآلات والمعدات والأجهزة التي تستوردها الشركات والمنشآت داخل البلاد تسدد ضريبة جمركية موحده (٥ %) مضافاً إليها ضريبة مبيعات (١٠ %) تقسط على 10 سنوات.

الإعفاءات الجمركية

-غير مطلوب استخراج بطاقة استيرادية.^{٢٠}

^{٢٠} (<http://islamfin.go-forum.net/t1873-topic>)

التسهيلات التي تقدمها المحافظة للمستثمرين:

- ١- تم إعداد خطة خمسية للمشروعات الاستثمارية المستهدف إقامتها بالمحافظة وأخطرت بها الهيئة العامة للاستثمار للترويج لها
- ٢ - تم تحديد الأراضي التي تصلح لإقامة مشروعات استثمارية في المجالات المختلفة بنطاق المحافظة وتحديد ثمنها مع مراعاة تخفيض الثمن ووضع نظام مرن في طريقة السداد .
- ٣- تم إعداد العديد من دراسات الجدوى للصناعات الصغيرة والمتوسطة وكذلك نماذج من المشروعات السياحية والزراعية والخدمية المستهدف توطئتها بالمحافظة ضمن خطة المحافظة للنهوض بالاستثمار وأرسلت لقطاع الترويج بالهيئة العامة للاستثمار للترويج لها
- ٤- يتم الحصول على الموافقات المطلوبة من الجهات المعنية نيابة عن المستثمر .
- ٥- تم اختصار الدورة المستندية للموافقة على المشروعات بما لا يتجاوز ثلاثة أشهر من تاريخ تقديم الطلب وهي المدة التي يستغرقها الحصول على موافقة الآثار على تخصيص الأرض .
- ٦- نتيجة لجهود المحافظة لدى وزارة المالية تم تفعيل دور مكتب ضرائب الاستثمار بالمحافظة لاستخراج واستلام البطاقة الضريبية من فرع المحافظة.
- ٧- تم الموافقة على استثناء المنشآت والمشروعات السياحية من شرط التقييد (مستوى ثلاث نجوم) نتيجة لجهود المحافظة في هذا الشأن
- ٨- تخصيص الاراضى بالمناطق الصناعية (الخارجة - الداخلة) كاملة المرافق.
- ٩- تم موافقة وزارة الصحة على تفويض مديرية الشؤون الصحية في الموافقة على مشروعات الخدمات الصحية.
- ١٠- استثناء الشركات السياحية التي تقوم بإنشاء فروع لها بالمحافظة من شرط المساهمة في خطة التنشيط السياحي التي تلتزم بها الشركات التي تقوم بإنشاء فروع لها بكافة المحافظات .^{٢١}

^{٢١} (<http://cafe08.com/vb/t3121.htm>)



الفصل الثانى



الوادي الجديد كان يسمى قديماً بمحافظة الصحراء الجنوبية . ومع تطبيق نظام الإدارة المحلية عام ١٩٦١م أنشأت محافظة الوادي الجديد ضمن التقسيم الإداري الجديد .

موقع المحافظة :

تقع محافظة الوادي الجديد في الجزء الجنوبي الغربي من جمهورية مصر العربية ويحدها شمالاً محافظات المنيا والجيزة ومرسى مطروح ، ويحدها شرقاً أسيوط وسوهاج وقنا وأسوان ، ويحدها غرباً حدود مصر الدولية مع ليبيا ، ويحدها جنوباً حدود مصر الدولية مع السودان .

المساحة :

تبلغ مساحة المحافظة ٤٤٠٠٩٨ كم٢ بما يعادل ٤٤ % من المساحة الكلية لجمهورية مصر العربية كما تبلغ الكثافة السكانية ١ فرد لكل ٢.٣ كم٢ .

المناخ :

تمتاز محافظة الوادي الجديد بمناخ جاف صيفاً دافئ شتاءً والأمطار نادرة وتتميز المحافظة بأعلى نسبة سطوع للشمس في العالم على مدار السنة والتي يمكن استغلالها كمصدر للطاقة المتجددة الوادي الجديد هو أحد المواقع الهامة على خريطة مصر الحضارية في الماضي والحاضر والمستقبل فهذه المنطقة تشغل أكثر من ثلثي مساحة مصر، ومن أكثر الأراضي الواعدة في نهضة مصر المعاصرة من أجل نشر العمران .

(جيلية حسنين ، الوادي الجديد سحر وطبيعة ، دار المعارف ، ١٩٩٨)

ورسم خريطة سكانية جديدة لمصر تضاعف من المساحة المعمورة من أرضها عدة أضعاف، عن طريق الخروج من الوادي الضيق والمكتظ بسكانه على ضفتي نهر النيل إلى الاتساع الأرحب من مساحة مصر هو الطريق الوحيد لبناء مصر المستقبل واستيعاب العدد المتزايد من السكان وفتح آفاق واسعة للنمو والتقدم.

لذلك كان رسم خريطة عمرانية وإستثمارية جديدة هو أحد أركان نهضة مصر المعاصرة على أبواب القرن الحادي والعشرين.

فكان الاتجاه نحو الشرق بمشروع قومي عملاق لتعمير شبه جزيرة سيناء وما ارتبط به من شق ترعة السلام ليصل ماء النيل الى سيناء ناشرا الخير والخضرة والنماء وكانت أيضا مشروعات التنمية الكبرى على طول قناة السويس وشاطئ البحر الأحمر.

ويتكامل مع هذه المشروعات مشروع آخر عملاق لتنمية جنوب مصر مواز للمشروعات الجارية لتنمية الساحل الشمالي لمصر سياحيا وصناعيا وعمرانيا.

وهكذا بقيت أمام مصر في مشروعها القومي المستقبلي الشامل منطقة أخرى تمثل الجزء الأكبر من مساحتها وتضم الرصيد الأهم من موارد مصر الحقيقية من تربة زراعية ومساحات منبسطة تصلح لكل أنشطة التنمية والاستثمار والعمران تلك هي المنطقة الممتدة من الضفة الغربية لنهر النيل حتى حدود مصر الدولية في الجنوب والغرب.

وعلى ضوء هذه الحقائق وبعد دراسات جادة ومتأنية تقرر انطلاق أضخم مشروع للتنمية الشاملة يشهده النصف الغربي من مصر في تاريخه وهو تصور متكامل يضم مشروعات عملاقا للري يتمثل في إنشاء قناة لنقل مياه النيل من بحيرة ناصر لري مئات الآلاف من الأفدنة في جنوب وغرب مصر.

ويصاحب ذلك إنشاء عشرات التجمعات العمرانية والصناعية والسياحية الجديدة التي تحقق انعناق شعب مصر من أسر الوادي المزدهم حول نهر النيل وفي دلتاه في الشمال وتقيم حضارة حقيقية أخرى موازية للحضارة التي صنعها المصريون حول مجرى النهر على مدى سبعة الاف عام.^{٢٢}

^{٢٢} (<http://www.newvalley.gov.eg/image/a10.JPG>)

الوادي الجديد.. الأرض والشعب

تقع منطقة الوادي الجديد في الجزء الجنوبي الغربي من جمهورية مصر العربية وتمتد غرب وادي النيل في الصحراء الغربية وتحدها من الشرق محافظات المنيا وأسيوط وسوهاج وقنا .

ومن الشمال تقع محافظة مطروح والواحات البحرية (التابعة لمحافظة الجيزة) ومن الغرب حتى حدود مصر الدولية مع ليبيا وإلى الجنوب حتى حدود مصر الدولية مع السودان وكانت هذه المنطقة تسمى من قبل محافظة الصحراء الغربية أما تسميتها بإسم الوادي الجديد فتعود الى عام 1985م .

وتشتمل هذه المساحة على ثلاثة منخفضات رئيسية تبعد عن وادي النيل ما بين 200-300 كيلومتر وهي واحات الخارجة-الداخلة-الفرافرة وهي مناطق مأهولة بالسكان .

ومدينة الخارجة هي عاصمة الوادي الجديد وتنقسم المحافظة إلى ثلاثة مراكز هي مركز الخارجة ويضم 8 مجالس قروية ومركز الداخلة ويضم مدينة موط و7 مجالس قروية ومركز الفرافرة ويضم مدينة الفرافرة ومجلسين قرويين . وترتبط محافظة الوادي الجديد بوادي النيل من خلال شبكة من الطرق منها طريق القاهرة-أسيوط-الوادي الجديد وطريق الأقصر-الخارجة ويتم حاليا إنشاء طريقين من الفرافرة إلى ديروط ومن الداخلة إلى أسيوط مباشرة. كما ترتبط مدن وقرى محافظة الوادي الجديد بشبكة طرق داخلية وسريعة أهمها طريق الخارجة-الداخلة-الفرافرة كما يوجد خط طيران منتظم بين القاهرة ومطـــــار الوادي الجديد بالخرجـــــة ومحافظة الوادي الجديد هي أكبر محافظات مصر مساحة ولكنها من أقلها كثافة في السكان حيث يقطنها نحو 150 ألف نسمة بكثافة سكانية نحو 4و0 نسمة في الكيلومتر المربع^{٢٣} .

التاريخ:

لعبت منطقة الواحات في صحراء مصر الغربية دورا هاما في مختلف عصور تاريخ مصر القديم فكانت واحة الخارجة في العصر الفرعوني تسمى هيبيس أي المحراث وسميت واحة الداخلة بإسم "أوحات رسيت" أي الواحات الجنوبية وكذلك واحة الفرافرة التي عرفت بإسم "تاأوحت" أي واحة البقرة وجميعها أسماء تدل على خير هذه المناطق التي كانت غنية بزراعتها

وفي العصور الفرعونية كانت واحتا الداخلة والخارجة وحدة واحدة تتبع إقليم "ثنى" بأبيدوس قرب سوهاج وكان الحكام الفراعنة حريصين على تنمية هذه المنطقة واستقرارها باعتبارها خط الدفاع الأول عن مصر في مواجهة الهجمات التي كانت تتعرض لها من الغرب والجنوب .

^{٢٣} (<http://www.arabegyfriends.com/vb/showthread.php>)

وعندما غزا قمبيز الفارسي مصر في القرن السادس قبل الميلاد قاد جيشا من طيبة لاختراع واحة أمون وحرق معبده في سيوة ووصل الجيش إلى واحة الخارجة ثم واصل طريقه قاصدا معبد الوحي في سيوة ولكن لم يصل أحد من جنود قمبيز إلى هناك كما لم يعد أحد منهم إلى الخارجة.

واعتبر الغزاة الفرس هذا الحادث غضبا غيبيا عليهم، فاهتم الملك دارا الذي خلف قمبيز باسترضاء سكان الواحات فأتم معبد هيبيس في الخارجة وأكمل نقوشه وفي العصر اليوناني-الروماني اهتم البطالمة بتطوير الزراعة في الواحات كما استغل الرومان بعدهم أرضها الخصبة وحفروا عيون الماء التي تعرف باسم "العيون الرومانية" وفي عهدهم ازدهرت التجارة عبر طريق "درب الأربعين" الذي يخترق صحراء مصر الغربية إلى السودان وأفريقيا وفي القرنين الثالث والرابع الميلاديين ومع اشتداد الاضطهاد الروماني للمسيحيين فر العديد من أقباط مصر إلى الواحات وزرعوا أرضها وتركوا العديد من الآثار هناك من أهمها مقابر البجوات في الخارجة والتي تدل على حجم التواجد المسيحي وكذلك العمراني في الواحات في ذلك الوقت وفي العصور الاسلامية كان للواحات دور هام خاصة في بداية دخول الاسلام الى مصر حيث استقبلت قرية القصر الاسلامية بالداخلة المسلمين الأوائل عام 50هـ ولا تزال آثارهم باقية .^{٢٤}

الآثار :

تركزت العصور التاريخية المتعاقبة التي مرت على واحات الوادي الجديد العديد من الآثار الهامة بها حيث تضم الواحات الثلاث أكثر من مائة موقع أثري هام ففي الخارجة توجد العديد من المعابد الفرعونية والرومانية منها معبد هيبيس ومعبد الغويطة ومعبد الناضورة وصر الزيان ومعبد دوش .

وهي معابد تنتمي للعصور الفرعونية والرومانية والبطلمية وغيرها كما توجد بها العديد من بقايا الحصون العسكرية مثل قلعة اللنجة والمنيرة ودوش اضافة إلى بقايا الدروب وطرق القوافل كدرب التبانة والأربعين والرفوف ودرب أبو سروال وغيرها .

أما أهم الآثار المسيحية في الخارجة فتتمثل في جبانة البجوات التي شيّدت في عصور المسيحيين الأولى وبقى بها 263 هيكلا أثريا هاما .

وفي واحة الداخلة توجد العديد من الآثار الفرعونية أيضا مثل معبد دير الحجر ومقابر المزوقة وبقايا معبد الاله تحوت .

^{٢٤} (<http://www.qmraa.net/up/uploads/1f31cc6b69.jpg>)

أما أشهر آثار الداخلة فهي مصاطب البلاط بقرية البلاط التي كانت لسكان الواحات في عهد الدولة الفرعونية القديمة والوسطى وتضم هذه المصاطب مقابر لحكام الواحات في عصر الملك بيبي الأول تعلوها مقابر رومانية أما الآثار الإسلامية في الداخلة فهي عديدة مثل قبة وضريح الشيخ البشندي وقرية القصر الإسلامية .^{٢٥}

السياحة والجمال :

رغم أن الانسان المصري قد عرف مناطق عديدة من صحراء مصر الغربية وسكنها منذ عصر بعيد إلا أن الطبيعة في هذه المساحات الشاسعة تبدو بكرًا وكأنها قد خلقت للتو .

لقد جمعت أرض وواحات الوادي الجديد عناصر الجمال جميعا من الصحراء وتكوينات الرمال الطبيعية والصخور التي أبدعت الطبيعة تشكيلها إلى المناطق الملائمة لسياحة المغامرات والسفاري كمنطقة الصحراء البيضاء قرب الفرافرة والتي تضم تكوينات رسوبية شكلتها عوامل الطبيعة إلى أشكال رائعة يشبه بعضها الإنسان والحيوان وأشكال أخرى والمنطقة كلها يكسوها اللون الأبيض الناصع .

أما عيون المياه فهي مصدر آخر للجمال فمنها العيون الأثرية كالعيون الرومانية ومنها عيون المياه المعدنية الساخنة التي يستفاد منها في شفاء العديد من الأمراض حيث تصل درجة حرارة بعضها إلى 43 درجة مئوية ومن أشهر الابار في الداخلة آبار موط وفي الخارجة آبار ناصر السياحية وآبار بولاق كما تنتشر برك المياه وأشهرها بركة البط البكيني في الخارجة وبرك البط في بولاق وموط وبركة الطيور المهاجرة غرب الفرافرة على مساحة 300 فدان وفي وادي حنس شرق الفرافرة منطقة لسياحة المغامرات والسفاري حيث تنتشر واحات النخيل وآبار النخيل وآبار المياه الرومانية وتكثر الحيوانات البرية كالغزلان والثعالب وعلى بعد 160 كيلومترا من الفرافرة يوجد كهف القارة أحد أشهر الكهوف الطبيعية .

الفنون والحرف البيئية :

سكان الوادي الجديد لهم طابعهم المميز وعاداتهم وتقاليدهم وفنونهم الشعبية وأزيائهم وحرفهم البيئية التي توارثوها والتي تعد نتاجا لتزاوج عنصري الإنسان والبيئة .

لذلك تنتشر العديد من الفنون في الموسيقى والرسم والفنون التشكيلية الفطرية التي تعتمد على خامات من البيئة كفنون الفخار والخزف والطفلة المنحوتة وغيرها كما انعكست هذه الخصوصية أيضا على تخطيط المنازل والأثاث في الوادي الجديد ومن الحرف البيئية الهامة والمزدهرة في الوادي الجديد أيضا صناعات السعف والجريد القائمة على منتجات النخيل الذي تنتشر زراعته في الواحات كما تنتشر أيضا صناعات السجاد والكليم اليدوي .²⁶

^{٢٥} (<http://www.youm7.com/images/issuehtm/images/youm/jurny/3.jp>)

^{٢٦} (http://www.sis.gov.eg/Images/En/4/L_2131.jpg)

مقومات وخطط التنمية

تملك أرض الوادي الجديد إمكانات كبرى للاستغلال والتنمية لذلك اهتمت الدولة خلال خطط التنمية المتتالية بإحداث تطوير شامل لمناطق الوادي الجديد .

ففي مجال الزراعة تملك محافظة الوادي الجديد مساحات واسعة من الأراضي الخصبة القابلة للزراعة ولكن عنصر المياه هو العنصر الحاكم للإنتاج الزراعي حيث تعتمد الواحات حتى الآن على مياه الآبار حيث يوجد بها 1172 بئر مياه جوفية تنتج نحو 2و6 مليون متر مكعب يوميا أي نحو 0و9 مليار متر مكعب سنويا .

وتستهدف خطط التنمية التوسع في زراعة نحو نصف مليون فدان أخرى على المياه الجوفية منها 110 ألف فدان بالفرافرة خاصة في منطقة سهل قروين الغنية بمصادر المياه والأراضي الخصبة ونحو 189 ألف فدان في منطقة شرق العوينات و200 ألف فدان جنوب الخارجة .

وفي المجال الصناعي تعتمد خطط التنمية الصناعية على تطوير الصناعات القائمة على الخامات المحلية (12 مصنعا) كصناعات التمور والسجاد والغزل وصلصة الطماطم وقد تضمن المشروع القومي لتنمية جنوب مصر 13 مشروعا آخر يمكن إقامتها بالوادي الجديد استنادا إلى الخامات المحلية^{٢٧} .

كما أقيمت منطقة صناعية بالخارجة تضم 200 وحدة صناعية على مساحة 253 ألف متر مربع ومنطقة صناعية مماثلة في الداخلة وتم توصيل المرافق إليهما لتشجيع المستثمرين .

أما في مجال التعدين فإن منطقة الوادي الجديد غنية بمواردها المعدنية حيث يتوافر الرخام والحجر الجيري والجرانيت ورواسب الشبة بكميات كبيرة واقتصادية كم تتوفر كميات ضخمة من الرمال الصالحة لصناعات الزجاج والبللور .

أما أهم خامات الوادي الجديد فتتمثل في خام الفوسفات الذي تبلغ الإحتياطيات المؤكدة منه نحو 7 مليارات طن خام

بدأ استغلالها من خلال مشروع ضخم في أبو طرطور شمال الخارجة بدأ إنتاجه عام 1995 وترتبط به عدة صناعات مثل مصنع تركيز الخام ثم مصنع لإنتاج حمض الفوسفوريك وآخر للأسمدة الفوسفاتية تقرر إقامتها في الخارجة وسفاجا على البحر الأحمر .

وبالإضافة إلى كل ذلك تتوفر في محافظة الوادي الجديد بنية أساسية قوية من المرافق والخدمات مثل شبكة الطرق المرصوفة وطريق للسكك الحديدية الخارجة-قنا-سفاجا وهو أطول طريق عرضي في مصر وتم افتتاحه في عام 1996 م .

^{٢٧} http://www.marefa.org/images/thumb/8/81/Palm_tree.jpg/1280px-Palm_tree.jpg

كذلك تتوفر خدمات الاتصالات والكهرباء والاسكان والتعليم والصحة بمستويات عالية شأنها في ذلك شأن كل المدن المصرية .

كما ترتبط واحات الوادي الجديد بإرسال القنوات الإذاعية والتلفزيونية عبر محطات إرسال عملاقة وتوجد محطة اذاعة محلية خاصة بالمحافظة ومجمعين للإعلام في الخارجة والداخلة .

وترتبط الوادي الجديد بوادي النيل شبكة من الطرق منها طريق القاهرة أسيوط الوادي الجديد، كما تربط مدن وقرى محافظة الوادي الجديد شبكة طرق داخلية وسريعة أهمها الخارجة الداخلة - الفرافرة، كما يوجد خط طيران منتظم بين القاهرة ومطار الوادي الجديد بالخارجة. مواقع أثرية شاهدة على العصور التاريخية: والمدينة من حيث موقعها الأثري تعد شاهدة على العصور التاريخية المتفاوتة التي مرت على واحات الوادي الجديد، لنترك العديد من الآثار حيث تضم الواحات الثلاث أكثر من مائة موقع اثري مهم، ففي الخارجة يوجد العديد من المعابد الفرعونية والرومانية، كما أن فيها العديد من بقايا الحصون العسكرية مثل قلعة "المنجة" و"المنيرة" و"دوش"، إضافة الى بقايا الدروب وطرق القوافل كدرب التبانة والأربعين والرفوف ودرب أبو سروال وغيرها.²⁸

أما أهم الآثار المسيحية في المدينة، فتتمثل في جبانة البجوات التي شيّدت في العصور المسيحية الأولى، وبقي منها 263 هيكلأ أثرياً مهماً، وفي واحة الداخلة يوجد العديد من الآثار الفرعونية مثل معبد دير الحجر، ومقابر المزوقة.

أما أشهر آثار الداخلة، فهي "مصاطب البلاط" بقرية البلاط، التي كانت مقراً لسكان الواحات في عهد الدولة الفرعونية القديمة والوسطى، وتضم هذه المصاطب مقابر لحكام الواحات في عصر الملك "بببي الأول" تعلوها مقابر رومانية، أما الآثار الاسلامية في واحة الداخلة فهي عديدة مثل قرية القصر الاسلامية، الغنية بآثارها ذات المشربيات والمباني العتيقة، والتي لا تزال شاهدة على تاريخ معماري فريد.

وعموماً، فإن الزائر لمناطق الواحات يلمس فيها عناصر الجمال جميعاً من الصحراء وتكوينات الرمال الطبيعية والصحور التي أبدعت الطبيعة تشكيلها الى المناطق الملائمة لسياحة المغامرات والسفاري كمنطقة الصحراء البيضاء قرب الفرافرة، والتي تضم تكوينات رسوبية شكلتها عوامل الطبيعة الى أشكال رائعة يشبه بعضها الانسان والحيوان وأشكال أخرى .

أما عيون المياه، فهي مصدر آخر للجمال، فمنها العيون الأثرية الرومانية وعيون المياه المعدنية الساخنة، التي يستفاد منها في شفاء العديد من الأمراض حيث تصل درجة حرارة بعضها إلى 42 درجة مئوية.

ومن أشهر الآبار في الداخلة آبار "موط" وفي الخارجة آبار "ناصر" السياحية و"بولاق" كما تنتشر برك المياه وأشهرها بركة البط البكيني في الخارجة، وبرك البط في بولاق، وبرك الطيور المهاجرة غرب الفرافرة على مساحة 300 فدان.

وفي وادي حنس شرق الفرافرة منطقة لسياحة المغامرات والسفاري، حيث تنتشر واحات النخيل وآبار المياه الرومانية، فيما تكثر الحيوانات البرية كالغزلان والثعالب، وعلى بعد 160 كيلومتراً من الفرافرة يقع كهف القارة أحد أشهر الكهوف

(مؤلف "الشافعي، عادل محمود إسماعيل" الناشر جامعة الإسكندرية كلية السياحة والفنادق ، ٢٠٠٨)

الطبيعية في منطقة الوادي الجديد.

الأنشطة السياحية:

سياحة السفاري :

حيث تتمتع المنطقة بطبيعة صحراوية خلابة وبها أطول شبكة طرق ممهدة ووعرة مما يجعلها مناسبة للسياحة الصحراوية والسفاري وكذلك الراليات .

سياحة الطبيعة والبيئة النظيفة :

حيث تخلو المحافظة تماماً من جميع أنواع التلوث، وهي السياحة التي يبحث عنها السائح في جميع أنحاء العالم . كما تنتشر بالمنطقة الكثبان الرملية الناعمة وتحاط بسلاسل جبلية يتخللها وديان ومنخفضات تنتشر بها الزراعات المختلفة، ، هذا بالإضافة إلى منطقة الصحراء البيضاء بالفرافرة والتي تعتبر مقصداً رئيسياً للسائحين الأجانب، وبخاصة الألمان والهولنديين والفرنسيين

السياحة العلاجية :

حيث توجد العيون الكبريتية الساخنة التي تصل درجة حرارتها إلى 43 درجة مئوية وتحتوي على العديد من العناصر المعدنية مثل الكالسيوم والماغنسيوم والفسفور ، هذا بالإضافة إلى جفاف الطقس وخلوه من الرطوبة .

(حسنين ، الوادي الجديد سحر وطبيعة ، دار المعارف ، ١٩٩٨)

المحميات الطبيعية :

محمية الصحراء البيضاء:

تم إعلان منطقة الصحراء البيضاء محمية طبيعية بقرار السيد الأستاذ الدكتور /رئيس مجلس الوزراء رقم 1220 لسنة 2002، وهي تشغل مساحة 3010 كم²، وتضم غطاء نباتيا ومجموعة من الأحياء البرية المهددة بالانقراض مثل الغزال الأبيض والكبش الأروبي وغيرها، علاوة على أن المنطقة جذابة يستمتع بها الزائر بجمال الطبيعة والكثبان الرملية والتكاوين الجيولوجية لصخور الأحجار الجيرية ناصعة البياض وما تحتويه من حفريات مميزة يرجع عمرها إلى أكثر من 65 مليون سنة والوديان الصغيرة التي تنتشر فيها الفوالق بالإضافة إلى مناخها الصحراوي الجاف ومميزاته الفريدة .

وتقع الصحراء البيضاء في الجزء الشمالي من واحة الفرافرة ويتكون الجزء الأسفل منها من الطباشير الأبيض الذي يغطي المنحدر الشمالي وشمال شرق قصر الفرافرة ويغطي الطباشير الأبيض طبقة سمكها حوالي 30سم إلى 50سم تتكون من تراب الطباشير مخلوطاً ببعض الرمال ، ويوجد بطبقات الطباشير حفريات لا فقارية وأسنان القرش وهذه الصخور الطباشيرية تعكس بيئة الترسيب التي سادت في ذلك الوقت وترسبت في بيئة بحرية عميقة.

محمية الجلف الكبير:

صدر قرار السيد الأستاذ الدكتور /رئيس مجلس الوزراء رقم (10) لسنة 2007 باعتبار منطقة الجلف الكبير بالصحراء الغربية بمحافظة الوادي الجديد محمية طبيعية في إطار أحكام القانون رقم 102 لسنة 1983

أولاً:الموقع والمساحة:

تقع منطقة الجلف الكبير بين خطي العرض 22° ، 25° شمالاً وخطي الطول 25° ، 27° شرقاً بإجمالي مساحة 48.5 ألف كم² تقريباً.

ثانياً:الملامح الجيولوجية والجيومورفولوجية للمنطقة:

تتكون هضبة الجلف الكبير من الصخور الرملية النوبية -توجد فوهات بركانية قديمة - مناطق جبلية ووديان عميقة ضيقة -سلاسل بحر الرمال الأعظم الممتدة طويلاً من الشمال إلى الجنوب -تواجد السيليكات الزجاجية الفريدة من نوعها والتي يمكن استغلالها اقتصادياً.

ثالثاً: التنوع البيولوجي:

1-النباتات:

يتواجد الغطاء النباتي المكون من الشجيرات وحتى الأشجار بالقطاع العلوي لجبل عبد المالك والوديان المجاورة وهي تعتبر الملاذ الوحيد في الصحراء الغربية الذي يساعد ويدعم حياة الحيوانات البرية آكلة العشب.

- توجد أشجار الأكاسيا بجوار عين برنس وأنواع من الأعشاب تنمو حول منطقة كركور .
- توجد بعض أنواع أشجار الفيكس تنمو بين صخور الجرانيت في وادي عبد المالك .

2- الطيور والحيوانات:

الطيور مثل اللقلق/الرخمة المصرية/صقر جراح/الزريق/القمرى/عصفور الجنة/أنواع أبو فصادة وغيرها .

تتمثل الثدييات في اليربوع الحر /ثعلب الرمل/الغزال/البقر الوحشي/الكبش الأروى/المها أبو حراب

رابعاً: السياحة والآثار:

- بقايا العصر الحجري في وادي أرض الأخضر ووادي اليخت .
 - مخربشات محفورة على الصخور في وادي الصودا
- (أحمد على اسماعيل -دراسات فى جغرافية المدن -ط ٤ - دار الثقافة للنشر ، والتوزيع -القاهرة -

المناطق السياحية ومواقعها:

معبد هيبس

يقع على مسافة 1كم شمال الخارجة وتبرز أهميته لكونه يمثل العصور التاريخية الفرعونية والفارسية والبطلمية والرومانية ، ويرجع تاريخه إلى الأسرة 26، وشيد لعبادة الثالوث المقدس (أمون -موت -خنسو (وقد بدأ بناءه أبريس ثم أتمه خلفه أحمس الثاني ولكن معظم أبنيته تمت في العصر الفارسي إبان حكم الملك دارا الأول عام 522ق.م.

ويبدأ المعبد من الشرق من المنخفض الكبير الذي يمثل البحيرة المقدسة؛ حيث تتجمع فيها مياه العيون والآبار وتبحر فيها السفن المقدسة .

مقابر البجوات

تقع على مسافة 3 كم شمال الخارجة وسميت بهذا الاسم نسبة إلى طرازها المعماري الفريد على شكل القبوات ويرجع تاريخها إلى القرن السابع عشر وتضم 263 مقبرة على شكل كنائس صغيرة بنيت بطراز القباب وتتوسطها أطلال كنيسة تعتبر من أقدم الكنائس القبطية في مصر .

وأهم هذه الكنائس كنيسة الخروج التي تحكي رسومها قصة خروج بني إسرائيل من مصر يتبعهم فرعون بجنوده ، وتليها في الأهمية مقبرة السلام وفيها صور ليعقوب والسيدة العذراء والقديسين بول وتكلا ونقشت أسماء باللغة اليونانية وطرازها المعماري بيزنطي ويرجع أنها من القرن الرابع الميلادي.

معبد الغويطة

يقع على مسافة 21 كم جنوب الخارجة ويمثل إحدى قلاع طريق درب الأربعين ويرجع تاريخه إلى الأسرة 27 (522 ق.م) وشيد لعبادة الثالوث المقدس وتم تجديد بناؤه في عهد البطالمة على يد بطليموس الثالث عام 247 ق.م وأتم تجديده بطليموس الرابع ثم بطليموس العاشر . وتوجد على مدخل المعبد نقوش لبطليموس يلبس تاج الوجه القبلي من الناحية الجنوبية وناج الوجه البحري من الناحية الشمالية . وينتهي المعبد بقدس الأقداس وإلى جواره مقصورات على شكل قبوات من الطوب اللبن.

معبد دوش

يقع على مسافة 23 كم شمال باريس داخل الصحراء وشيد لعبادة الإله سيرابيس إله الرومان والإله إيزيس ويرجع تاريخه إلى عصر الأباطرة الرومان تراجان وهادريان . وعلى مقربة من المعبد توجد بقايا لأبنية من الطوب اللبن يرجح أنها لأديرة تحمل اسم الأب الابن وعلى جدرانه أشكال للإمبراطور تراجان يقدم القرابين للآلهة.

معبد قصر زيان

يقع جنوب قصر الغويطة على درب الأربعين وعلى مسافة مسافة 25 كم جنوب الخارجة ويعود بناؤه إلى العصر البطلمي ثم قام بترميمه الإمبراطور الروماني أنطونيوس بيوس . وذكر أن المعبد كان مقاماً لعبادة آمون هيبت ويظهر في نقوشه الملك يقدم تمثال ماعبيت إلى الإله آمون على رأس كبش وكان يستخدم هذا المعبد أيضاً كمركز للمراقبة على طريق الأربعين.

قرية بلاط الفرعونية

وتوجد بها خمس مصاطب ترتفع عليها بعض بنايات المقابر الفرعونية وبجوارها مقابر أخرى رومانية،، كما توجد بها بوابة لمقبرة حاكم المنطقة في مقدمها مسلتان صغيرتان وباب سطر عليه بالهيروغليفية أنه أقوى حكام الصحراء. وترجع هذه المصاطب إلى عصر الدولة القديمة الأسرة السادسة 2430 ق.م.

قرية القصر الإسلامية

تقع على مسافة 32 كم شمال مدينة موط، وهي أول الأماكن التي استقبلت القبائل الإسلامية عند وصولها الواحات سنة 50 هجرية، وبها بقايا مسجد من القرن الأول الهجري.. وازدهرت في العصر الأيوبي وبها قصر الحاكم ومأذنة لبقايا مسجد وهي مكونة من ثلاث طوابق بارتفاع 21 متراً، كما توجد بها عدة مساجد من العصر التركي والمملوكي وهناك بوابة على شكل معبد للإله تحوت.

مقابر المزوقة

تقع على مسافة 5 كم من القصر وعلى مسافة 37 كم من موط، وهي عبارة عن جبانة من العصر الروماني وتضم مقابر منحوتة في الصخر وعليها نقوش زاهية تمثل خيرات الواحات ومنها إله الزرع وإله الماء ومزارع النخيل وأشكال التحنيط والحساب والعقاب وبها مقبرتين لشخصين أحدهما بادي أوزير والآخر بادي باستت.

معبد دير الحجر

يقع على مسافة 15 كم من القصر ومسافة 47 كم من موط ويرجع إلى عصر الأباطرة الرومان (الإمبراطور نيرون) وهو مشيد بالحجر الرملي ومنقوش على جدرانه صور ونقوش تمثل العقيدة الفرعونية وقد شيد لعبادة الثالوث المقدس (أمون وموت وخنسو).

الفرافرة

يرجع تاريخ واحة الفرافرة إلى الأسرة العاشرة في القرن الحادي والعشرين قبل الميلاد، وكانت تسمى تا-إحت أي أرض البقرة لكثرة خيراتها. وتوجد بالمنطقة بعض المقابر الصخرية الخالية من النقوش التي ترجع لعصور ما قبل التاريخ، كما توجد بقايا معبد روماني. ويعتبر كهف جارة ومنطقة الصحراء البيضاء من أهم المزارات السياحية بالمنطقة.²⁹

مقومات الجذب السياحي في واحة الفرافرة والذي أدى الى وجود الاستثمارات السياحية بها :

من الأشياء التي ينصح بزيارتها في واحة الفرافرة الصحراء البيضاء، وهي بعد أن تجتاز الصحراء السوداء مروراً بواحة «الحيز» وبالقرب منها بعض الأطلال الرومانية من بينها كنيسة قبطية تحتوي على رسوم من الجرافيت، وتفصل بين الواحات البحرية وواحة الفرافرة كتبان رملية ضخمة بلون الذهب الخالص.

²⁹ (<http://wadyenviro.150m.com/prof-5-2027.html>)

مما تجعل صورتها آية للناظرين، ثم تدخل على الصحراء البيضاء بمنظرها الفريد بتكويناتها الصخرية التي تشكلت بفعل عوامل التعرية وبفعل الرياح، ويزداد سحرها في ساعتي شروق وغروب الشمس، ويمكن ترتيب رحلات في العمق إما بواسطة الجيب المجهزة - السفاري - أو الجمال - الإبل - وهناك من يعدون وجبات بدوية لتتناولها ساخنة طازجة في عمق الصحراء وعلى أرض الرمال الذهبية ويوجد بها بئر 6 حيث يقع هذا البئر العميق ذات التدفق الذاتي على بعد ستة كيلومترات الى الغرب من مدينة الفرافرة درجة حرارة مائها 24 مئوية على مدار العام وأقيمت بالقرب منها قرية سياحية تضم مطعماً وكافيتيريا وحماماً للسباحة ومساحات خضراء , تجتمع في المنطقة مقومات السياحة الطبيعية والبيئية .

مكانة الفرافرة السياحية.

أكتسبت واحة الفرافرة شهرة سياحية عالمية مؤخراً حتى أصبحت تنافس مدينة الأقصر في شهرتها السياحية حيث يقصدها مجموعات عديدة من البشر ما بين عالم ومغامر وطالب هدوء وراحة وعلاج من البرد القارس الذي يسود أوروبا وأمريكا، كما أصبح حالياً مزاراً لكثير من رحلات السفاري وعشاق الطبيعة والعلم لوجود أرض طباشيرية إلى الشمال من الواحة والمعروفة بإسم الصحراء البيضاء وبها من الأشكال الطبيعية ما ينبهر به السائح، فقد شكلت الرياح كثيراً من الأنماط الصخرية علي هيئة عش الغراب وأخرى علي هيئة أعمدة حجرية بيضاء أو حوائط طباشيرية أو مخروطية الشكل، وأصبحت المنطقة متعة للسائحين يقفون فيها أياماً طويلة يتمتعون بجوها الخلاب والهدوء ومناظرها العظيمة فهي تبدو من بعيد كأنها مدينة سكنية وعندما تقترب منها تظنها جبالات ثلجية لنصاعة بياضها وإذا وقفت أمام صخورها تظنها تماثيل صنعها فنان ماهر.

(مرجع سبق ذكره)

A hand is shown tearing a bright yellow paper from the top, and another hand is tearing it from the bottom. The white background in the center contains the text 'الفصل الثالث' in red. The entire page is framed by a decorative border of small red dots.

الفصل الثالث

تعريف التنمية السياحية

التنمية السياحية هو الاستخدام الامثل او تفعيل كافة موارد البيئة السياحية المتاحة لزيادة التدفق السياحي الرشيد وذلك من خلال الاخذ بمختلف البرامج والخطط التي تهدف الى تحقيق التنمية السياحية المتواصلة .

التنمية السياحية تعنى تعظيم النتائج والاثار الايجابية وتلافي الاثار السلبية للسياحة والعمل على تحقيق التنسيق والتوازن بين مختلف القطاعات المرتبطة بالسياحة من خلال التخطيط العلمى و الاستفادة بتجارب الدول الاخرى .

التنمية السياحية تعنى رفع مستوى خدمات البنية الاساسية وتوفير كافة الخدمات والمرافق المدعمة لتلبية احتياجات السائحين والمساعدة على استقلال الامثل لكافة المغريبات التراثية الطبيعية والثقافية .

(عبد الفتاح غنيمه ،التخطيط السياحي لاقليم مصر السياحية ،دار الفنون العلمية ،١٩٩٨)

اهداف التنمية السياحية :

التنمية السياحية تهدف الى تحقيق التنمية الاجتماعية والتنمية الاقتصادية وذلك من خلال العمالة الكثيفة التي يستوعبها قطاع السياحة من مختلف التخصصات سواء اكانت عمالة متخصصة او عادية وكذلك تحقيق توازن فى ميزان المدفوعات والاقلال من حجم التضخم فى البلد بالاضافة الى تنشيط كافة الانشطة الانتاجية والصناعية المرتبطة بقطاع السياحة .

التنمية السياحية يكون هدفها الاساسى العمل بفاعلية من اجل تعظيم قدرة البلدان المقصودة على اجتذاب اكبر قدر من حركة السياحة الدولية وذلك من خلال تهيئة المناخ المناسب لجذب الاستثمار الاجنبى .

التنمية السياحية تهدف من خلال زيادة حركة التدفق السياحي طوال العام على تحقيق مستوى عال من الدخل الفردى والدخل القومى .

التنمية السياحية تهدف الى تحقيق منظومة متكاملة من الاستغلال الامثل بين كافة العناصر الطبيعية والعناصر التراثية والحضارية بهدف تنمية مكونات المنتج السياحي لكى يجذب مستويات مختلفة من السائحين .

التنمية السياحية تهدف الى تحقيق عائد سريع من المشروعات السياحية واسترداد الاموال التي انفقت ودفع عجلة التنمية الاقتصادية .

التنمية السياحية تستدعى ان ناخذ بالتخطيط السياحي الاستراتيجي باعتباره اسلوبا علميا يستهدف تحقيق اكبر معدل ممكن من النمو السياحي باقل تكلفة ممكنة وفي زمن مناسب قياسي وهذا من خلال ان يكون النشاط السياحي يتميز بالتلقائية فهو اذن قادرا على ان يساهم وبفاعلية وبسرعة في دفع عجلة التنمية في الدول النامية .

التخطيط السياحي يعد ركيزة اساسية وضرورة من ضروريات التنمية السياحية المستدامة والرشيده حتى تستطيع الدول النامية دخول سوق المنافسة الدولية الشديده وتقديم مكونات منتجها السياحي المتنوع وبوسائل متجددة لجذب السياحة الدولية .

التنمية السياحية تهدف الى المساهمة بفاعلية في زيادة الدخل الفردي الحقيقي وهي بذلك يكون التنمية السياحية وسيلة دائمة للتنمية الاقتصادية عن طريق زيادة الدخل الفردي ومن ثم زيادة الدخل القومي وهذا يتم عن طريق دفع المتغيرات والعوامل السياحية في المجتمع للنمو والتطور باسرع معدل من النمو الطبيعي ووفق خطط واستراتيجيات قصيرة المدى ومتوسطة وطويلة المدى وبناء علىه فان التنمية السياحية تمثل ركيزة اساسية لتحقيق التنمية المتواصلة .

(ماجدة حافظ ، محاضرات في التنمية السياحية ، مكتبة سعيد رافت ، بدون تاريخ)

فوائد التنمية السياحية

- الارتقاء باماكن الايواء السياحي والفندقي من مختلف الدرجات من خلال التركيز على المقاصد السياحية ذات الخصوصيات الطبيعية والثقافية .
- المساعدة في زيادة الدخل القومي للبلدان ذات المقاصد الجاذبة بكثافة للسائحين من مختلف الجنسيات.
- المساعدة في جذب السائحين لانواع متعددة للسياحة من خلال الادارة الفعالة للموارد السياحية المتاحة وخلق انماط جديدة للسياحة.
- العمل على زيادة اعداد السائحين وبالتالي الليالى السياحية ومن ثم زيادة الانفاق السياحي وبالتالي زيادة مواردنا وتحسين ميزان المدفوعات.
- الاستخدام الامثل للبيئة الطبيعية والاجتماعية من خلال ايجاد البدائل المناسبة للاستخدام البشرى لموارد البيئة الطبيعية كما هو الحال في مناطق المحميات الطبيعية كنمط من انماط السياحة البديلة او المتوافقة مع البيئة وبالتالي حماية وصيانة البيئة واستخدامها استخداما امثل.
- تنشيط الصناعات الشعبية او التقليدية باستخدام الموارد المحلية خصوصا وان هذه المنتجات تعتبر منتجات فنية ثقافية يقبل عليها السائح.
- ان التنمية السياحية تهدف الى تنشيط حركة النقل السياحي – الايواء السياحي – الصناعات المرتبطة بقطاع السياحة.

(محمد زكى شافعى , التنمية السياحية ، 1990)

جوانب التنمية السياحية :-

تشتمل التنمية السياحية على جانبين.

الجانب الراسى فى التنمية السياحية .

-الاهتمام بالعنصر البشرى اللازم لقطاع السياحة خصوصا وانها صناعة كثيفة العمالة والعمل على تعليم واعداد هذه القوى والحرص على عمل دورات متواصلة لهذه الطاقة من اجل رفع كفاءتها بصورة مستمرة والتوسع فى انشاء الكليات والمعاهد المتخصصة فى قطاع الفنادق والسياحة والاهتمام بخريج قادر على المنافسة فى سوق العمل السياحى .

- الاهتمام بالبحوث العملية المتعلقة بالسوق على المستوى المحلى والاقليمى والعمل من جانب الدول على ضرورة التواجد فى الاسواق العالمية للسياحة كبورصة لندن وسوق برلين والاهتمام بتوفير قاعدة بيانات على المستوى المحلى والاقليمى والدولى من خلال الاستعانة بمراكز الابحاث والهيئات والوكالات الدولية والاقليمية والمحلية.

- العمل على دعم مؤسسات وهيئات التنشيط السياحى واستخدام ادوات دعائية جديدة تتناسب مع المزيج التسويقى سواء بالداخل او بالخارج بتوفير المواد الدعائية كالنشرات , الكتيبات, المطبوعات وعمل البرامج التلفزيونية عن المعالم والمغريات السياحية واعداد اللقاءات الحوارية والندوات حول المعالم السياحية والاهتمام برفع درجة الوعى السياحى للاجهزة الرسمية وغير الرسمية.

اتخاذ السياسات التشريعية والمالية والضرائبية المشجعة على جذب الاستثمار الاجنبى وتقديم الدعم اللازم لقطاع الاعمال الخاص الجاد عن طريق تخصيص الاراضى لدعم مشروعات البنية الاساسية والقروض المسيرة الخ

العمل على التنسيق والتكامل بين جميع الهيئات والجهات والاجهزة العاملة فى قطاع السياحة والقطاعات المرتبطة بها.

الجانب الافقى للتنمية السياحية.

يشتمل هذا الجانب ما يلى :

الاهتمام باقامة مشروعات البنية الاساسية المدعمة للمشروعات السياحية مثل شق الطرق وتعبيدها وتأمينها – خدمات الكهرباء ومياه الشرب النقية –الاهتمام بشبكات الصرف الصحى- الاهتمام بوسائل النقل والاتصالات فهذه المشروعات تمثل الدعامة الاساسية لبداية تطوير وتدعيم التنمية السياحية المتواصلة.

الاهتمام بالتوسع فى اقامة مشروعات الايواء السياحى والفندقى المتدرجة والاهتمام باقامة القرى والمنتجعات السياحية الساحلية والجبلية التى تتناسب مع كافة المستويات المالية للسائحين وقوة الشرائية والانواق والميول المختلفة لهم .

تحقيق منظومة للتكامل بين قطاع الاعمال والقطاع الخاص وتدعيم المشروعات المشتركة بين الاثنين لجذب الاستثمارات الاجنبية .

العمل على تنوع المنتج السياحى او المزيج التسويقى وايجاد انواع جديدة للسياحة والاتجاه نحو الانواع المتوافقة مع البيئة الطبيعية والاجتماعية كسياحة المزارع سياحة الحياة التقليدية السياحة البيئية.

دعم مشروعات الصيانة والحفاظ على التراث الطبيعى والثقافى فهى ثروة ملكا للاجيال المتعاقبة. والاهتمام بدعم وتنوع مشروعات النقل الجوى والبرى والبحرى .

الاهتمام باقامة المشروعات الترويج والترفيه مثل دور السينما والملاهى والحدائق.

(احمد الجلال ، السياحة بين النظرية والتطبيق ، عالم الكتب ، ٢٠٠٠)

متطلبات تفعيل التنمية السياحية :

يمكن تحقيق التنمية السياحية من الضرورى عن طريق تفعيل بعض متطلباتها والتي تتركز فيما يلى:

متطلبات تنظيمية:

تتعلق المتطلبات التنظيمية بالعوامل التنظيمية والادارية التى تحدد القواعد والضوابط التى تهم النشاط السياحى سواء وزارات او اجهزة الثقافة او القطاع السياحى باكمله من تحديد الاختصاصات والمسؤوليات بين الاجهزة المنية المختلفة.

متطلبات بيئية:

تختص المتطلبات البيئية بحماية البيئة والحفاظ عليها لى يكون المناخ ملائما للنشاط السياحى واستقبال السياح فالتنمية البيئية مرتبطة بالتنمية السياحية ارتباطا وثيقا لما لها منت دور فعال فى عملية الجذب السياحى متضمنة حمايو الاثار والموارد.

متطلبات ادارية:

المطالب الادارية هى المطالب المتعلقة بادارة النشاط السياحى والعاملين فى الجمال السياحى فى عمالة ومهندسين واداريين من حيث يجب ان تتوافر فيهم الكفاءة والفاعلية والالمام بالعمل السياحى ككل وخاصة بما يتعلق بالفنادق والاقامة والتنقل ومواصفاتها التى يجب ان تتوافر فيها.

متطلبات عامة:

تتضمن المتطلبات العامة الخدمات التي تقدمها الدولة وتضعها في خطتها العامة مثل : الخدمات التي تقدم لتنمية الحركة السياحية في الدولة ولتنمية صناعة السياحة من قرارات وتشريعات وقوانين وتسهيلات للمشروعات السياحية والجمركية وغيرها.

(صلاح عبد الوهاب ، الاستثمار السياحي ، القاهرة ، الناشر المؤلف ، ١٩٩٤)

اسباب الاخذ بالتنمية السياحية:

ونتساءل في البداية لماذا نأخذ بالتنمية؟

يجدر الاشارة في البداية ان الدولة النامية تعاني من عدة مشكلات تعوق مسيرتها نحو التقدم والتنمية وهي:

- انخفاض متوسط نصيب الفرد من الداخل القومي الحقيقي.
- سوء توزيع الدخل القومي.
- نقص رؤوس الاموال .
- مشكلة نقص المدخرات.
- توجيه الاستثمارات الى عمليات غير منتجة.
- سوء التغذية.
- انتشار البطالة.
- تضخم النفقات الادارية للدولة وسوء ادارة الاجهزة الحكومية.
- ضعف التصنيع.
- التبعية الاقتصادية للخارج.
- تواضع مستوى هيكل الانتاج الزراعى.
- ارتفاع نسبة الامية.
- فساد البيئة السياسية.
- عمالة الاطفال
- سوء ادارة الوقت.
- الانفاق البذخى.
- عدم وجود طبقة متوسطة.
- ارتفاع نسبة الامية التعليمية و الثقافية.
- زيادة معدل المواعيد وارتفاع معدل الوفيات.
- انخفاض المستوى الصحى.
- انخفاض وتدنى المستوى التنظيمى والتكنولوجى.
- عدم توافق او اقبال الاستثمارات الاجنبية.

وتواجه الدول النامية لتنفيذ مشروعاتها التنموية الاقتصادية والاجتماعية بفجوات فجوة ادخارية وفجوة فى النقد الاجنبى تتمثل الفجوة الاولى فى الفرق بين حجم الادخار المتاح والاحتياجات الاستثمارية.

وتعمل الدولة النامية فى سبيل مواجهة هذه الفجوة مايلى:

• تنمية الالوعية الادخارية(ادخار الدخل القومى- ادخار قطاع الاعمال- ادخار القطاع العائلى) اما الفجوة الثانية فهى الفرق بين حجم النقد الاجنبى المتاح والاحتياجات الاستراتيجية.

وتعمل الدولة لسد هذه الفجوة عن طريق ما يلى:

• زيادة حصيلتها من النقد الاجنبى من خلال التوسع فى الصادرات من اجل دعم النمو (خميس الزوكة ،صناعة السياحة من المنظور الجغرافى ،دار المعرفة الجامعية ،١٩٩٢)

استراتيجيات تحقيق التنمية السياحية بالوادى الجديد

ان التنمية السياحية بالوادى الجديد تضيف محور جديد من المحاور الثلاثة للتنمية السياحية فى مصر بصفة عامة والتي تتضمن ما يلى :

١- تنمية وادى النيل سياحيا

٢- تنمية ساحل البحر الاحمر وسيناء

٣- تنمية الساحل الشمالى الغربى

ومما يلى هذا المحور من الاهمية بمكان هى المقومات النسبية التاريخية والثقافية والاجتماعية والنفسية التى تتوفر فى الوادى الجديد والتي يمكن بحسن استغلالها واستخدامها وادارتها نصل بها لى تمثل مقومات تنافسية ليس على خريطة مصر السياحية فحسب بل على الخريطة الدولية للسياحة كذلك .

ونستعرض فيما يلى الشروط الاساسية لاقامة المراكز السياحية الجديدة كما هو الحال فى الوادى الجديد واستغلال وحصر الموارد السياحية والمقومات السياحية والتعرف على مميزات كل منها ودراسة حجم الطلب عليها وكذلك المتوقع ومطابقة العرض بالطلب والاستفادة من كل التجارب السابقة محليا ودوليا فى خلق منطقة جذب جديدة تضاف الى مناطق الجذب فى مصر .

(احمد الجراد ،السياحة بين النظرية والتطبيق ،موسسة الثقافة الجامعية ،١٩٩٤)

الشروط الأساسية للمراكز السياحية في الوادي الجديد :

هناك عدة شروط لاقامة المراكز السياحية :

الموقع الممتاز :

يمثل الموقع بالنسبة للمركز السياحي اهم العناصر التي تحدد النجاح حيث يعتبر الموقع بمثابة اصل او مكون اساسى فى كيان المدينة السياحية يحتل الوادي الجديد موقعا متفردا حيث تقع المحافظة فى الجزء الجنوبى من جمهورية مصر العربية ويحدها من الشمال محافظة مطروح والواحات البحرية ومن الجنوب حدود مصر والسودان ومن الشرق المنيا واسيوط وسوهاج وقنا وغربا حتى حدود مصر مع ليبيا ولذلك يمثل هذا الموقع مقصد سياحى واعد وهام بالنسبة للسياحة الداخلية والدولية .

المميزات التي لا بد من توافرها حتى تبرز اهمية الموقع فى اقامة المدن السياحية

جاذبية خاصة (با لقرب من شاطى مياة صالحة للاستحمام - نهر- جبل - خضرة) ينفرد الوادي الجديد بوجود العديد من العيون المعدنية ذات المياة الساخنة والبا ردة مثل أبار بولاق وأبار ناصر وهذه المياة كلها تصلح للسياحة العلاجية وبالذات الشفاء من الالام الروماتيزمية وللمعدة والكلى ويرجع بعض هذه العيون الى العصور القديمة الفرعونية والرومانية وكذلك الكتبان الرملية التي تسخن بحرارة الشمس فتزيل الالم والحساسية من الجسم عند دفنة فية .

المناخ الجيد على مدار السنة

تعتبر منطقة الوادي الجديد ذات مناخ خال تماما من الرطوبة والسماء صافية قليلة السحاب والشمس مشرقة دائما والجو ساحر معتدل الحرارة فى معظم شهور الصيف بفعل خلوة من الرطوبة .

البعد عن المناطق السكانية المزدحمة

يمتاز الوادي الجديد بقله تعداد سكانية بالنسبة لمساحتة ولذلك فالكثافة السكانية تعد كثافة نموذجية وبناءا عليه لا توجد اى مشا كل لازدحام السكان او وسائل النقل .

البعد عن المناطق الرطبة والخالية من الاوبئة والحشرات

يمتاز الوادي الجديد بأراضية الصحراوية غير الرطبة والتي تعتبر ملاذا للاوبئة ولذلك فهو خالى من كل هذه العوامل المزعجة للسياحة .

خلو المنطقة من الضوضاء

يخلو الوادى الجديد من كل مظاهر الضوضاء والازعاج سواء للكائنات الحية والاسان نظرا للمساحات الشاسعة وذلك يصلح لسياحة الاستجمام والسياحة الترفيهية

حماية المنطقة من التلوث حاليا

يمتاز الوادى الجديد بنقاء الجو وخلوة من كافة مظاهر التلوث والمشروعات متوافقة الى حد كبير مع البيئة او صديقة البيئة.

(غنيمة, التخطيط السياحي للاقاليم مصر السياحيه, دار الفنون العلميه, 1998).

كما انه من المعروف ان الوادى الجديد يمتاز بقربه من اسوان والنوبة واسيوط والمنيا وسوهاج وقنا ولذلك فهو قريب من المقاصد السياحية كما انه يملك مقومات سياحية متنوعة

التراث الاثرى والثقافى

يمتاز الوادى الجديد بوجود تراث اثرى يمتد بجذوره الى العصر الفرعونى والرومانى والقبطى والاسلامى وذلك فى واحات الداخلة والخارجة والفرافرة وباريس وعند استعراض التراث الثقافى والاثرى فنجد العديد من الدروب القديمة مثل درب الاربعةين والمكس القبلى والمكس البحرى ودرب الغبارى ودرب الطويل ودرب الخشب ويوجد العديد من المواقع الاثرية الفرعونية واليونانية والرومانية بواحة الخارجة مثل معبد هيبس ومعبد الغويطة ومعبد الزيان وموقع دوش والحصون العسكرية مثل قلعة دوش وقلعة المنيرة وقلعة اللنجة .

كما يوجد العديد من الاثار القبطية والاسلامية فى الخارجة مثل جبانة البجوات والعديد من المقابر مثل مقبرة الخروج ومقبرة السلام وديرمصطفى الكاشف ومساكن عين سعف وجبل الطير ويوجد متحف الوادى الجديد الذى يحتوى على العديد من الاثار الفرعونية والرومانية والقبطية والاسلامية كما يوجد بواحة باريس العديد من الاثار الفرعونية والرومانية مثل معبد دوش الذى شيد لعبادة الاله سرابيس وكذلك الاثار القبطية والاسلامية مثل كنيسة شمس الدين وعين رماح_ المنصورية_ بدران_ قصرباريس .

كما يوجد بواحة الداخلة العديد من الاثار الفرعونية واليونانية والرومانية مثل درب الغبارى وقرية بلاط ومدينة موط و قرية اسمنت الخراب و ديرالحجر و بلدة القصر ويوجد العديد من الاثار القبطية والاسلامية بواحة الداخلة مثل قبة الشيخ بشندى قرية بلاط كما يوجد متحف للتراث الشعبى ويوجد العديد من المواقع الاثرية بواحة الفرافرة مثل قصر الفرافرة عين الوادى عين الدالة حصن الفرافرة متحف ومنزل بدر .

يشكل اقليم الوادى الجديد اقليما سياحيا متقدرا من حيث خصائصه التاريخية والجغرافية والثقافية والنفسية فهو محور هام من محاور مناطق الجذب الجديدة وانواع جديدة من السياحة المتوقعة على البيئة وذلك بقصد الاستغلال الامثل لموارد البيئة الطبيعية والاجتماعية . ويمتد تاريخ الوادى الجديد فى عمق الحضارات الى ما يزيد عن سبعة الاف عام ويحتوى على اثار من عصور ما قبل التاريخ وحضارات الانسان الاول والتي توجد فى منطقة الخارجة³⁰ .

³⁰ (<http://www.arabgeographers.net/vb/showthread.php?t=5035>)

تعتبر محافظة الوادى الجديد من اكبر محافظات مصر من حيث المساحة والتي تبلغ مساحتها 376.50 ألف كيلو متر مربع تتكون من ثلاثة منخفضات رئيسية على شكل سلسلة متعرجة وهى

منخفض الخارجة_ تبلغ مساحته 1.850.000 فدان

منخفض الداخلة_ تبلغ مساحته 1.200.000 فدان

منخفض الفرافرة_ تبلغ مساحته 4.560.000 فدان

يعتمد الوادى الجديد على المياه الجوفية كمصدر جديد

تعد الخارجة من اهم واحات مصر الغربية وهى عاصمة محافظة الوادى الجديد

أنواع السياحة بالوادى الجديد :

-السياحة الاثرية

-السياحة الطبيعية

-السياحة العلاجية

-سياحة السفارى

- سياحة البيئة

- سياحة السيارات

(مرجع سبق ذكره)

التسهيلات التي تقدمها المحافظة للمستثمرين وكيفية الحصول على فرصة استثمار بالوادى الجديد :

- 1- تم إعداد خطة خمسية للمشروعات الاستثمارية المستهدف إقامتها بالمحافظة وأخطرت بها الهيئة العامة للاستثمار للترويج لها .
- 2- تم تحديد الأراضي التي تصلح لإقامة مشروعات استثمارية في المجالات المختلفة بنطاق المحافظة وتحديد ثمنها مع مراعاة تخفيض الثمن ووضع نظام مرن في طريقة السداد .
- 3- تم إعداد العديد من دراسات الجدوى للصناعات الصغيرة والمتوسطة وكذلك نماذج من المشروعات السياحية والزراعية والخدمية المستهدف توطئتها بالمحافظة ضمن خطة المحافظة .
- 4 - يتم الحصول على الموافقات المطلوبة من الجهات المعنية نيابة عن المستثمر .

- 5- تم اختصار الدورة المستندية للموافقة على للمشروعات بما لا يتجاوز ثلاثة أشهر من تاريخ تقديم الطلب وهى المدة التي يستغرقها الحصول على موافقة الآثار على تخصيص الأرض .
- 6 - نتيجة لجهود المحافظة لدى وزارة المالية تم تفعيل دور مكتب ضرائب الاستثمار بالمحافظة لاستخراج واستلام البطاقة الضريبية من فرع المحافظة .
- 7 - تم الموافقة على استثناء المنشآت والمشروعات السياحية من شرط التقييد (مستوى ثلاث نجوم) نتيجة لجهود المحافظة في هذا الشأن .
- 8 - تخصيص الاراضى بالمناطق الصناعية (الخارجة - الداخلة) كاملة المرافق .
- 10 - تم موافقة وزارة الصحة على تفويض مديرية الشؤون الصحية في الموافقة على مشروعات الخدمات الصحية .
- 11 - استثناء الشركات السياحية التي تقوم بإنشاء فروع لها بالمحافظة من شرط المساهمة في خطة التنشيط السياحي التي تلتزم بها الشركات التي تقوم بإنشاء فروع لها بكافة المحافظات الأخرى .

(نبيل الروبى ،التخطيط السياحى ،مؤسسة لثقافة الجامعية ، ١٩٩٧)

كيف يمكنك الحصول على فرصة استثمارية بالوادي الجديد :

أولاً : فى حالة المشروعات التى تقام داخل المناطق الصناعية :

- 1- أن تتقدم بطلب لتخصيص المساحة المطلوبة محددًا به المنطقة الصناعية التي ترغب إقامة المشروع بها والمساحة المطلوبة طبقاً لحجم وطبيعة المشروع .
- 2- يتم استيفاء نموذج طلب تخصيص أرض بالمناطق الصناعية والذي يسلم للمستثمر بمعرفة مكتب خدمة المستثمرين بالمجان ويرفق به كتالوجات المعدات المزعم تركيبها في المصنع . (ويتم معاونة المستثمر في استيفاء النموذج)
- 3- يتم الحصول على موافقة الهيئة العامة للتنمية الصناعية .
- 3- يعرض المشروع على لجنة دراسة الطلبات بالمناطق الصناعية لتحديد المساحة التي تتناسب مع طبيعة وحجم المشروع وطبقاً للكتالوجات المقدمة من المستثمر
- 4- يتم العرض على مجلس إدارة جهاز تنمية المناطق الصناعية للتصديق على المشروع وتخصيص المساحة المطلوبة .
- 5- يتم تسليم الأرض للمستثمر بمعرفة إدارة المنطقة بموجب محضر استلام ويتابع التنفيذ .

ثانياً : فى حالة المشروعات التى تقام خارج المناطق الصناعية :

- 1- أن تتقدم بطلب لتخصيص المساحة المطلوبة محددًا به المساحة والموقع طبقاً لنوع وحجم وطبيعة المشروع .
- 2- أن تتقدم بدراسة مبدئية تتضمن العناصر التالية :

- أ- فكرة عامة عن المشروع ومكوناته .
- ب- التكلفة الاستثمارية للمشروع (رأس مال ثابت وعامل) .
- ج- البرنامج الزمني لتنفيذ المشروع .
- د- حجم العمالة المتوقع استيعابها في المشروع .
- هـ - يرفق بالدراسة البيانات الخاصة بالمستثمر وعقد تأسيس شركة (في حالة ما إذا كان التخصيص مطلوب لشركة)
- و- يرفق بالدراسة شهادة بنكية أو إقرار ذمة مالية على حسب الأحوال يفيد القدرة المالية لدى المستثمر على إقامة المشروع .
- 3- يتم بمعرفة مكتب خدمة المستثمرين مساعدة المستثمر في الحصول على موافقة الجهات المعنية (الآثار – البيئة – الري - الزراعة - الصحة)
- 4- العرض على مكتب خدمة المستثمرين والتصديق على المشروع .
- 5- استصدار قرار التخصيص بالمساحة المطلوبة .
- 6- التعاقد وتسليم الأرض للمستثمر بمعرفة الوحدات المحلية كل في دائرة اختصاصها ومتابعة التنفيذ³¹

أولاً : الاستثمارات المستهدفة في المجال السياحي :

بإجمالي 132 مليون توفر 1060 فرصة عمل مباشرة موزعة كالتالي :

1. عدد (15) قرية سياحية ومخيم صديق للبيئة بتكلفة 66 مليون جنيه توفر 730 فرصة عمل مباشرة

الأماكن المقترحة لإقامة المخيمات والقرى السياحية بمركزي الخارجة وباريس:

(على طريق الخارجة / أسيوط شمال شرق مطار الخارجة - طريق الخارجة/ الداخلة - بداية طريق باريس/ دوش - طريق الخارجة / باريس بالكيلو 15 - طريق الخارجة / الأقصر الجديد)

الأماكن المقترحة لإقامة المخيمات والقرى السياحية بمركز الداخلة :

(منطقة بئر الجبل بالقصر - منطقة تل عين الحمام - منطقة تل عين قيش - منطقة غرب بئر الجمهورية - منطقة بئر 40 بلاط - المنطقة الواقعة على جانبي طريق مطار الداخلة - المنطقة الواقعة شمال قرية القصر) .

³¹ (<http://kenanaonline.com/NewValleyNews>)

الأماكن المقترحة لإقامة المخيمات والقرى السياحية بمركز الفرافرة :

(المنطقة المخصصة للأنشطة السياحية - منطقة بركة الطيور المهاجرة- المنطقة المحصورة بين الموقع المقترح لمطار الفرافرة ومدينة الفرافرة) .

2. عدد (2) فندق – سلسلة عالمية بتكلفة 40 مليون جنيه توفر 150 فرصة عمل مباشرة .

الأماكن المقترحة: مدينة الخارجة بمركز الخارجة – مدينة موط بمركز الداخلة.

3. عدد (3) فنادق للسياحة العلاجية والاستشفائية بتكلفة 26 مليون جنيه توفر 180 فرصة عمل مباشرة لكل مشروع .

الأماكن المقترحة لإقامة مشروعات سياحية إستشفائية بمركز الخارجة :

بمحاذاة الكيلو 9 طريق الخارجة/ أسيوط شرق الطريق والجامعة - منطقة عين الساحل

(شرق عزبة طليب) - غرب نخيل وزراعات عزبة طليب - شرق معبد الغويطة – شمال قرية

بولاق شرق الطريق الرئيسي الخارجة/ بولاق /باريس .

الأماكن المقترحة لإقامة مشروعات سياحية إستشفائية بمركز الداخلة :

(منطقة العقيلة بقرية تنيدة (1) - منطقة العقيلة بقرية تنيدة (2) - تل عين مسخرون بمنطقة بدخلو

- منطقة بئر الجبل - تل بئر النجارين) .

(احمد الجداد ، السياحة بين النظرية والتطبيق ،عالم الكتب ،٢٠٠٠)

مقومات الجذب السياحي فى واحة الفرافرة والذي ادى الى وجود

الاستثمارات السياحية بها :

من الأشياء التي ينصح بزيارتها فى واحة الفرافرة الصحراء البيضاء، وهى بعد أن تجتاز الصحراء السوداء مرورا بواحة «الحيز» وبالقرب منها بعض الأطلال الرومانية من بينها كنيسة قبطية تحتوي على رسوم من الجرافيت، وتفصل بين الواحات البحرية وواحة الفرافرة كتبان رملية ضخمة بلون الذهب الخالص، مما تجعل صورتها آية للناظرين، ثم تدخل على الصحراء البيضاء بمنظرها الفريد بتكويناتها الصخرية التي تشكلت بفعل عوامل التعرية وبفعل الرياح، ويزداد سحرها في ساعتى شروق وغروب الشمس، ويمكن ترتيب رحلات في العمق إما بواسطة الحبيب المجهزة - السفاري - أو الجمال - الإبل - وهناك من يعدون وجبات بدوية لتتناولها ساخنة طازجة في عمق الصحراء وعلى ارض الرمال الذهبية ويوجد بها بئر 6 حيث يقع هذ البئر العميق ذات التدفق الذاتى على بعد ستة كيلومترات الى الغرب من مدينة الفرافرة درجة حرارة مائها 24 مئوية على مدار العام .

وأقيمت بالقرب منها قرية سياحية تضم مطعماً وكافيتيريا وحماماً للسباحة ومساحات خضراء , تجتمع فى المنطقة مقومات السياحة الطبيعية والبيئية .

مكانة الفرازة السياحية :

أكتسبت واحة الفرازة شهرة سياحية عالمية مؤخرا حتى أصبحت تنافس مدينة الأقصر في شهرتها السياحية حيث يقصدها مجموعات عديدة من البشر ما بين عالم ومغامر وطالب هدوء وراحة وعلاج من البرد القارس الذي يسود أوروبا وأمريكا، كما أصبح حاليا مزارا لكثير من رحلات السفاري وعشاق الطبيعة والعلم لوجود أرض طباشيرية إلي الشمال من الواحة والمعروفة بإسم الصحراء البيضاء وبها من الأشكال الطبيعية ما ينبهر به السائح، فقد شكلت الرياح كثيرا من الأنماط الصخرية علي هيئة عش الغراب وأخرى علي هيئة أعمدة حجرية بيضاء أو حوائط طباشيرية أو مخروطية الشكل، وأصبحت المنطقة متعة للسائحين يقفون فيها أياما طويلة يتمتعون بجوها الخلاب والهدوء ومناظرها العظيمة فهي تبدو من بعيد كأنها مدينة سكنية وعندما تقترب منها تظنها جبالا ثلجية لنصاعة بياضها وإذا وقفت أمام صخورها تظنها تماثيل صنعها فنان ماهر.

(مرجع سبق ذكره)

A hand is shown tearing a bright yellow paper from the top, and another hand is tearing it from the bottom. The tear reveals a white background in the center. The text 'الفصل الرابع' is written in a bold, red, sans-serif font in the center of the white area.

الفصل الرابع

جامعة المنوفية

كلية السياحة والفنادق

قسم الدراسات السياحية

استمارة استبيان

يقوم فريق العمل باجراء دراسة ميدانية لمعرفة اثر الاستثمار السياحي على اقليم الوادى الجديد وذلك لغرض البحث العلمى فقط . لذا نأمل من سيادتكم الاجابة على الاسئلة الموجودة بالاستمارة بدقة حيث ان صحة نتائج الدراسة تعتمد بدرجة كبيرة على دقة اجابتم , علما بان البيانات الواردة فى هذه الاستمارة لن تستخدم سوى فى اغراض البحث العلمى فقط .

وتفضلوا بقبول وافر الاحترام

فريق العمل

محمود شعبان عيسى

محمد الرفاعى عيسى

محمود فوزى السخاوى

احمد معوض سليمان

احمد سعيد محمد ميز

احمد فوزى السخاوى

(١) بيانات عامة:

الإجابة	١-١ السن
()	من ٢٠ الى ٣٠ سنة
()	من ٣١ الى ٤٠ سنة
()	من ٤١ الى ٥٠ سنة
()	أكبر من ٥٠ سنة

النوع	٢-١
الاجابة	ذكر
	أنثى

٣-١: المؤهل العلمى :-

٤-١: المهنة الحالية و مجال العمل :-

(٢) بيانات خاصة بوجهة نظر المواطن تجاه الاستثمار السياحى :-

١-٢ هل يرتبط عملك بالانشطة السياحية فى المناطق؟

نعم () لا ()

٢-٢ هل يرتبط عملك بشكل مباشر بالنشاط السياحى؟

نعم () لا ()

٣-٢ كم عدد سنوات الخبرة فى اعمال النشاط السياحى؟

(..... سنة)

٤-٢ ما رأيك في المقولة التالية " يتم استخدام الامكانيات السياحية في منطقتك لتحقيق اكبر منافع حالياً دون مراعاة اثر ذلك على الاجيال القادمة " .

موافق تماماً	موافق	موافق الى حد ما	لا وافق	لا وافق تماماً

٥-٢ ما هي اهم الفوائد (المنافع) الناتجة عن الاستثمارات السياحية

.....*

.....*

.....*

٦-٢ ما هي اهم الاضرار الناتجة عن الاستثمار السياحي في منطقة الوادي الجديد

.....*

.....*

.....*

٧-٢ بشكل عام ما رأيك في التأثير المترتب على الاستثمارات السياحية في منطقتك

تأثير سلبي () تأثير ايجابي ()

الاسباب هي :-

.....

.....

٨-٢ ما هي اهم حوافز الاستثمار الجاذبة للاستثمارات السياحية في الوادي الجديد

:-

.....

.....

٩-٢ ما هي اهم معوقات الاستثمار الطارده للاستثمارات السياحية في الوادي الجديد:-

.....

.....

.....

(٣) بيانات خاصة بعوامل الجذب السياحي الموجودة بالوادي الجديد :-

١-٣ البنية التحتية والبنية الفوقية مناسبان لآقامة مشروعات سياحية بالمنطقة .

اوافق تماماً	اوافق	اوافق الى حد ما	لا اوافق	لا اوافق تماماً

٢-٣ مناخ الوادي الجديد يؤثر على توافد السائحين ونوعيتهم واعدادهم .

اوافق تماماً	اوافق	اوافق الى حد ما	لا اوافق	لا اوافق تماماً

٣-٣ طبيعة السائحين الوافدين لمنطقة الوادي الجديد تختلف عن نوعية السائحين الوافدين الى المناطق السياحية الاخرى .

اوافق تماماً	اوافق	اوافق الى حد ما	لا اوافق	لا اوافق تماماً

٤-٣ منطقة الوادي الجديد غنية بالمغريات السياحية وعوامل الجذب المختلفة .

اوافق تماماً	اوافق	اوافق الى حد ما	لا اوافق	لا اوافق تماماً

(٤) بيانات خاصة بوجهة نظر المواطن تجاه تأثير الاستثمارات السياحية في منطقته .

٤-١ حدد مدى التأثير السلبي للأنشطة السياحية التالية على منطقة الوادي الجديد :-

البيان	تأثير كبير جداً	تأثير كبير	محدود	ضعيف	ضعيف جداً
انهيار منظومة العادات والتقاليد السائدة بسبب عادات وتقاليد السائحين					
هجرة الاعمال التقليدية السائدة في منطقتك للعمل في الأنشطة السياحية					
ارتفاع اسعار السلع والخدمات					
انتشار الجريمة					

٤-٢ برجاه ترتيب النتائج التي تنشدها لمنطقتك من الاستثمارات السياحية حسب الأهمية من وجهة نظرك .

- ١- توفير فرص عمل للمواطنين المحليين في القطاع السياحي () .
- ٢- زيادة دخل الفرد () .
- ٣- ارتفاع مستوى المعيشة () .
- ٤- الاهتمام بالنظافة وتجميل المنطقة () .
- ٥- تحسين وتطوير البنية الأساسية () .
- ٦- تنوع الثقافات نتيجة توافد السائحين () .

تحليل الاستبيان

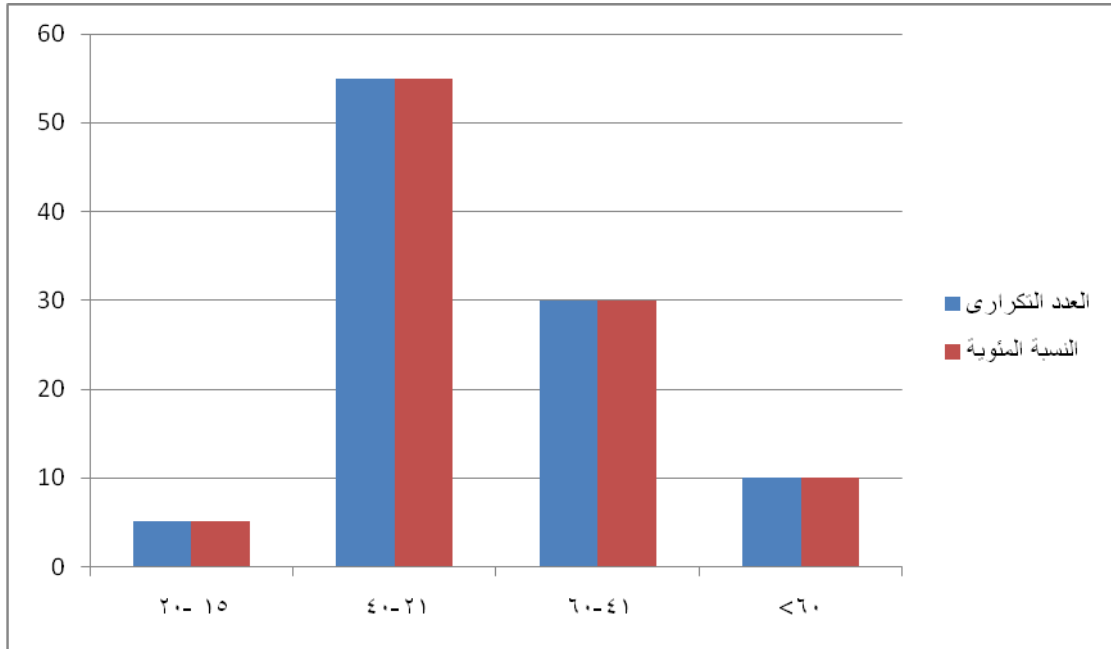
قام فريق العمل بتوزيع قائمة الاستقصاء على ما مائة وعشرون شخص يمثلون مفردات العينة تم توزيعهم على زائري وسكان منطقة الوادي الجديد بشكل عشوائي الا ان فريق العمل استطاعوا جمع مائة قائمة فقط من هذا العدد وقد تم التحليل الاحصائي لبيانات الاستمارة باستخدام الاساليب الاحصائية التالية :

- استخراج القرارات والنسب لكل متغير.
- استخدام Cross Table لايجاد العلاقة بين المتغيرات
وسوف يتناول هذا الفصل تحليل البيانات التي وردت في هذه القوائم للوصول الى النتائج اللازمة لخدمة هذه الدراسة .

جدول (١) : المراحل العمرية للأفراد في الوادي الجديد .

النسبة المئوية	العدد التكرارى	
٥%	٥	٢٠-١٥
٥٥%	٥٥	٤٠-٢١
٣٠%	٣٠	٦٠-٤١
١٠%	١٠	أكثر من ٦٠ عام
١٠٠%	١٠٠	المجموع

نلاحظ من الجدول السابق ان عدد الافراد الذين تتراوح اعمارهم بين ٤٠-٢١ سنة يمثلون عدد ٥٥ من مجموع العينة بنسبة ٥٥% مقابل ٣٠ للذين تتراوح اعمارهم بين ٦٠-٤١ سنة بنسبة ٣٠% فى حين ان الذين يفوقون الستين عام ١٠ بنسبة ١٠% فى حين ان الذين تتراوح اعمارهم بين ٢٠-١٥ عام ٥ بنسبة ٥% .

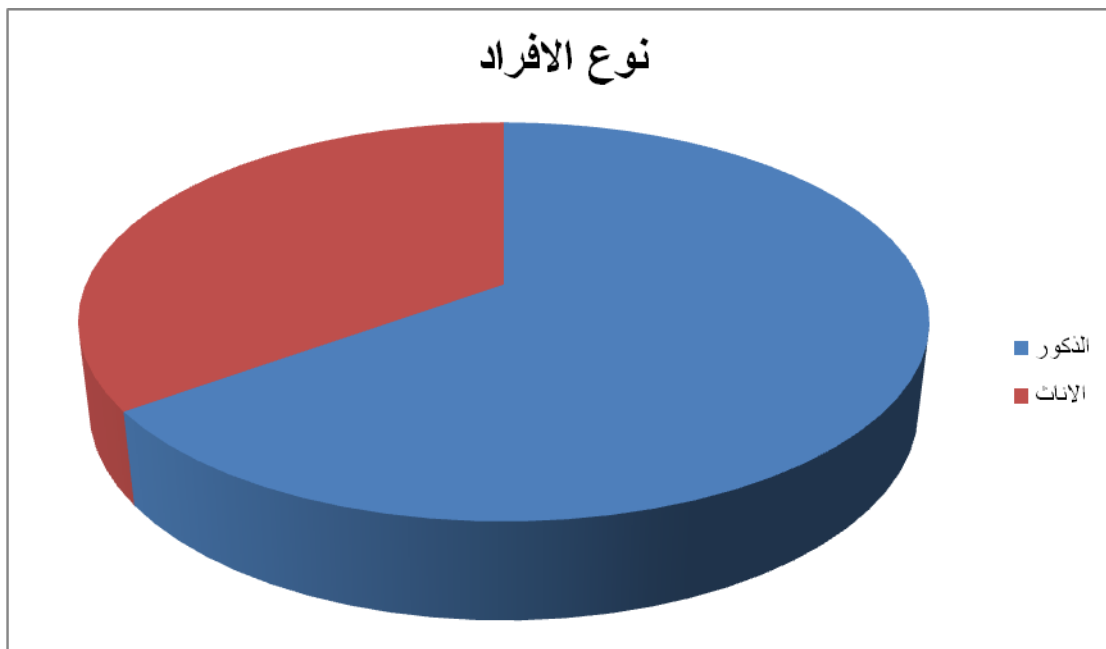


شكل (١) : رسم بيانى يوضح المراحل العمرية للأفراد فى منطقة الوادي الجديد .

جدول (٢) : يوضح نوع الافراد فى منطقة الوادي الجديد .

النسبة المئوية	العدد التكرارى	
٦٥%	٦٥	ذكور
٣٥%	٣٥	اناث
١٠٠%	١٠٠	المجموع

نلاحظ من الجدول السابق ان عدد الذكور يفوق عدد الاناث حيث نجد ان عدد الذكور ٦٥ من مجموع العينة بنسبة ٦٥% مقابل ٣٥ للاناث بنسبة ٣٥%.

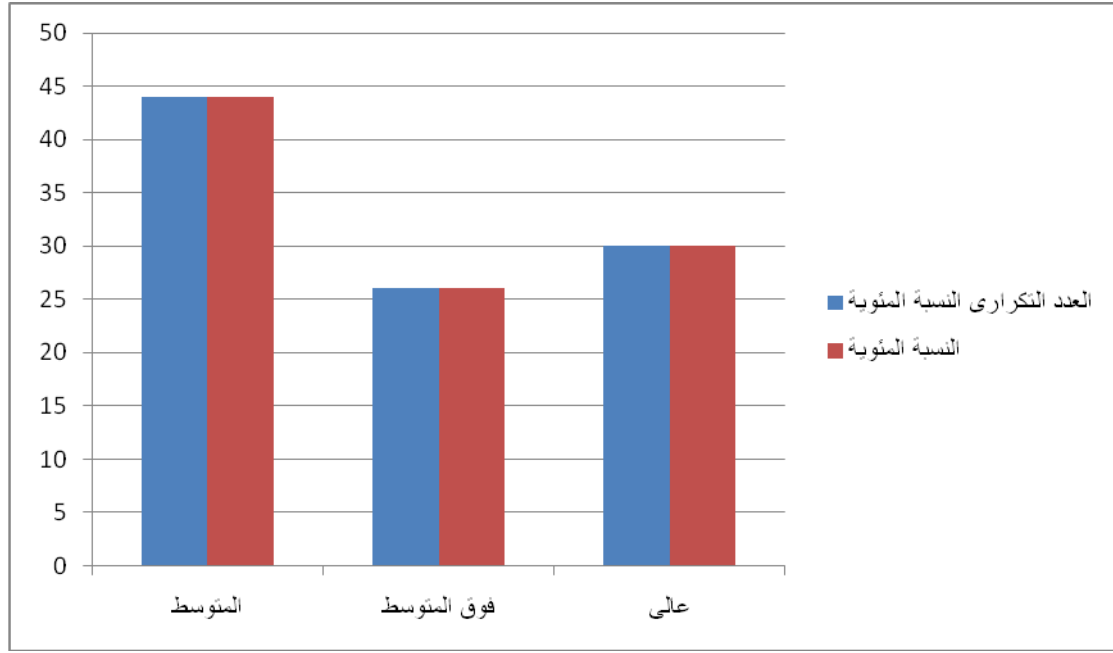


شكل (٢) شكل توضيحي لنوع الافراد موضع البحث فى منطقة الوادى الجديد .

جدول (٣) : يوضح المؤهل العلمى للافراد فى منطقة الوادى الجديد.

النسبة المئوية	العدد التكرارى	المؤهل
٤٤%	٤٤	متوسط
٢٦%	٢٦	فوق المتوسط
٣٠%	٣٠	عالى
١٠٠%	١٠٠	المجموع

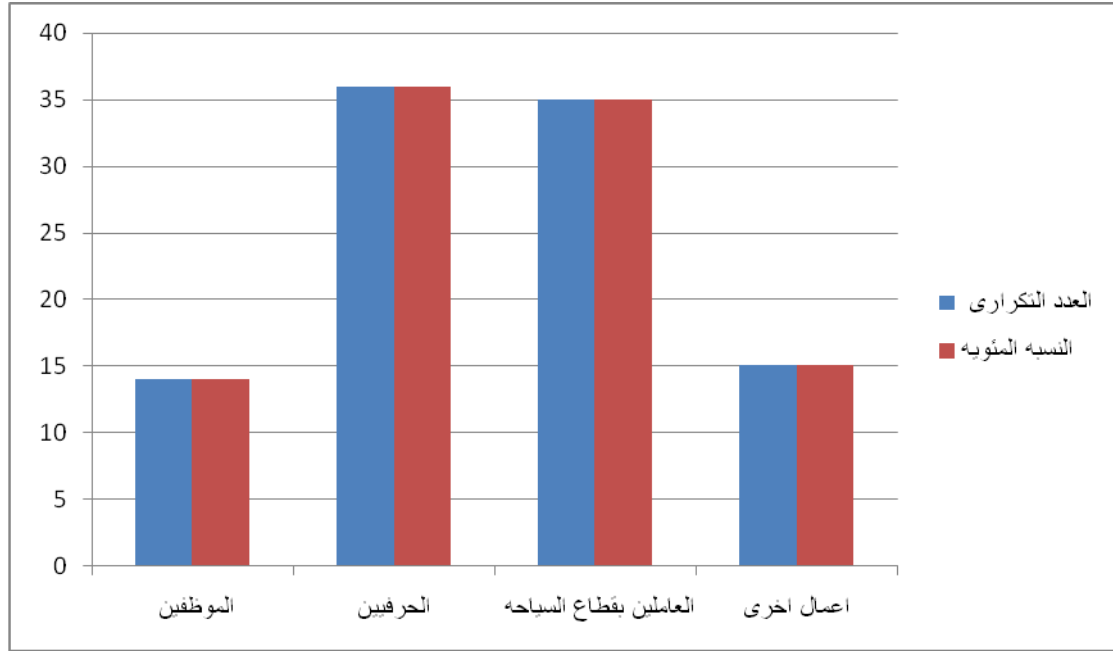
من الجدول السابق نلاحظ ان المؤهل العلمى الغالب على افراد منطقة الوادى الجديد هو المؤهل المتوسط ٤٤ بنسبة ٤٤% من اجمالى الافراد ويلىه المؤهل العالى بعدد ٣٠ بنسبة ٣٠% وفى الاخير المؤهل فوق المتوسط بعدد ٢٦ بنسبة ٢٦%.



شكل (٣) رسم بياني يوضح المؤهل العلمى للأفراد بمنطقة الوادى الجديد
 جدول (٤) : يوضح المهنة الحالية و مجال العمل للأفراد بمنطقة الوادى
 الجديد .

النسبة المئوية	العدد التكرارى	المهن
١٤%	١٤	موظفين
٣٦%	٣٦	حرفيين
٣٥%	٣٥	عاملين بقطاع السياحة
١٥%	١٥	اعمال اخرى

نلاحظ من الجدول السابق ان مهن الافراد محل الاستبيان فى منطقة
 الوادى الجديد متفاوتة بنسب مختلفة ولكن الملاحظ ان العمل بقطاع السياحة
 هو اكثر المهن الموجودة فى منطقه الوادى الجديد فقد مثل ٣٥ فرد من
 مجموع العينة بنسبه ٣٥% يليه الحرفيين فى الصناعات المحليه واليدويه
 بنسبه ٣٦% .

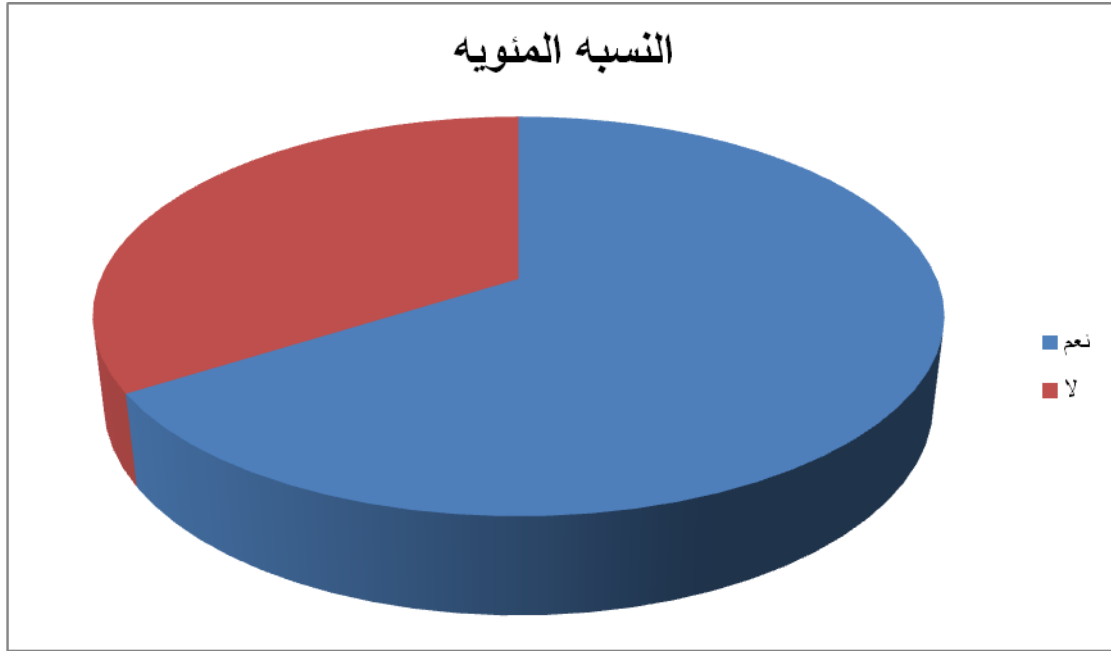


شكل (٤) رسم بياني يوضح مهن الافراد موضع البحث بمنطقة الوادي الجديد .

جدول (٥) : يوضح مدى ارتباط عمل عينه البحث بالنشاط السياحي.

النسبة المئوية	العدد التكرارى	
٦٦%	٦٦	نعم
٣٤%	٣٤	لا
١٠٠%	١٠٠	المجموع

نلاحظ من الجدول السابق ان عدد المرتبط اعمالهم بالنشاط السياحي يبلغ ٦٦ فرد من عينه البحث بنسبه ٦٦% وبهذا فهم يمثلون الاغلبيه.

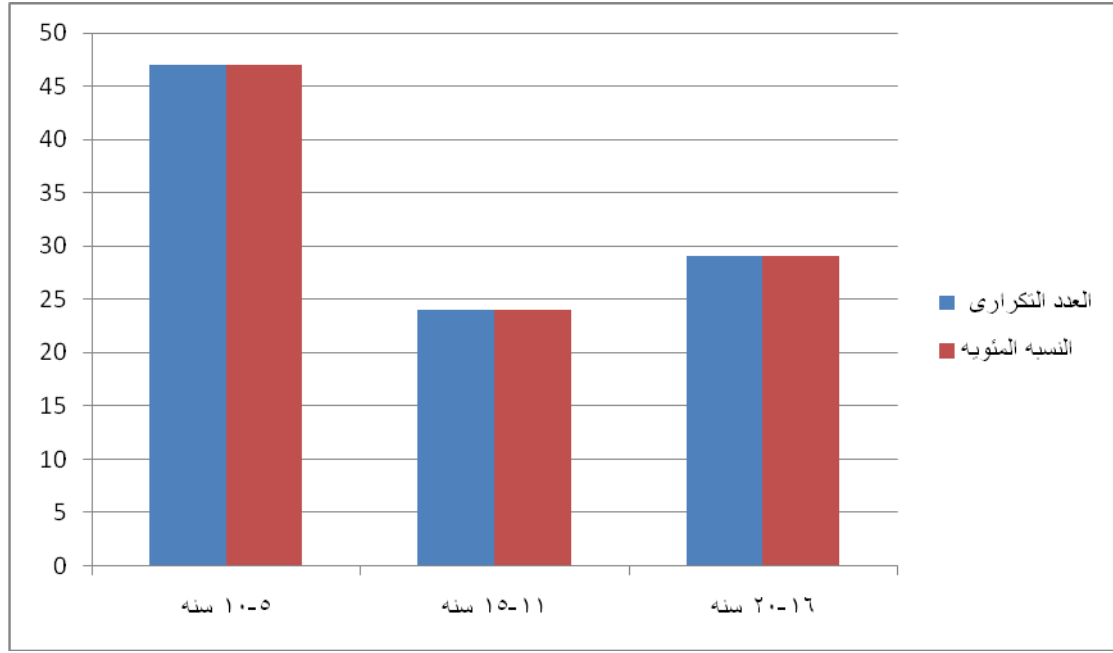


شكل (٥): رسم توضيحي لأفراد العينة الذي يوضح مدى ارتباط عملهم بالنشاط السياحي .

جدول (٦): يوضح عدد سنوات الخبرة في مجال العمل السياحي لأفراد العينة.

عدد السنوات	العدد التكراري	النسبة المئوية
١٠-٥	٤٧	٤٧%
١٥-١١	٢٤	٢٤%
٢٠-١٦	٢٩	٢٩%
المجموع	١٠٠	١٠٠%

نلاحظ من الجدول السابق ان عدد الافراد الذين يتمتعون بخبره مقدارها من ١٠-٥ سنوات في مجال السياحه يمثلون اكبر فئه بنسبه ٤٧% من مجموع العينه .

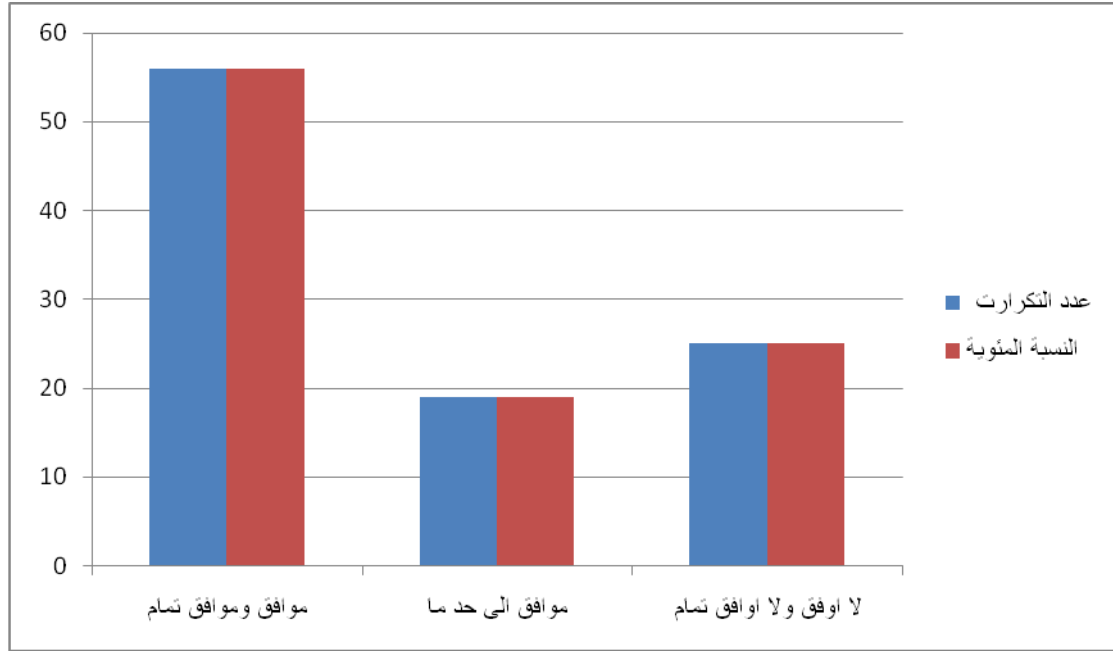


شكل (٦): رسم بياني يوضح عدد سنوات الخبرة في العمل السياحي بالنسبة لأفراد العينة .

جدول (٧) : يوضح آراء افراد عينة البحث في المقولة التالية " يتم استخدام الامكانيات السياحية في منطقتك لتحقيق اكبر منافع حالياً دون مراعاة اثر ذلك على الاجيال القادمة " .

النسبة المئوية	العدد التكرارى	
٣٤%	٣٤	موافق تماماً
٢٢%	٢٢	موافق
١٩%	١٩	موافق اى حد ما
١٦%	١٦	لا اوافق
٩%	٩	لا اوافق تماماً
١٠٠%	١٠٠	المجموع

نلاحظ من الجدول السابق ان عدد ٥٦ من العينة بنسبة ٥٦% اجمعوا على استخدام الامكانيات السياحية في منطقتهم لتحقيق اكبر منافع حالياً دون مراعاة اثر ذلك على الاجيال القادمة في حين ان ٢٥ من العينة بنسبة ٢٥% لا يرون انة يتم استخدام الامكانيات السياحية في منطقتهم لتحقيق اكبر منافع ممكنة .



شكل (٧) رسم بياني يوضح آراء افراد عينة البحث في مدى استخدام الامكانيات السياحية في منطقه الوادى الجديد لتحقيق اكبر منافع حالياً دون مراعاة اثر ذلك على الاجيال القادمة .

جدول (٨) : ما هي اهم الفوائد (المنافع) الناتجة عن الاستثمارات السياحية .

المنافع	العدد التكرارى	النسبة المئوية
زيادة العمالة	٢٩	٢٩%
زيادة الدخل للفرد	٣٤	٣٤%
تنمية المنطقة	٣٧	٣٧%
المجموع	١٠٠	١٠٠%

نلاحظ من الجدول السابق ان ٣٧ فرد بنسبه ٣٧% اجمعوا على ان تنميه المناطق السياحيه هي اهم الفوائد الناتجه عن الاستثمارات السياحيه و ٣٤ فرد بنسبه ٣٤% اجمعوا ان زياده دخل الفرد هي اهم الفوائد الناتجه عن الاستثمارات السياحيه و ٢٩ بنسبه ٢٩% اجمعوا على ان زياده العماله هي اهم الفوائد الناتجه عن الاستثمارات السياحيه.

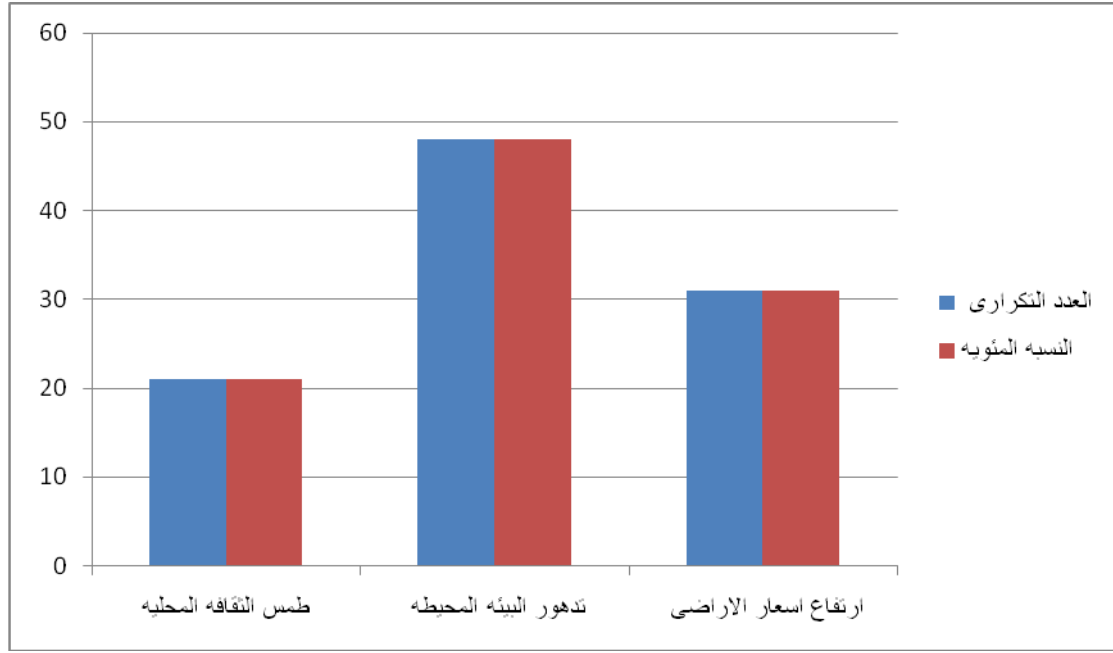


شكل (٨) رسم بيانى يوضح اهم الفوائد الناتجه عن الاستثمارات السياحيه بالوادي الجديد.

جدول (٩): يوضح اهم الاضرار الناتجه عن الاستثمارات السياحيه فى الوادي الجديد.

الاضرار	العدد التكرارى	النسبه المئويه
طمس الثقافه المحليه	٢١	٢١%
تدهور البيئه المحيطه	٤٨	٤٨%
ارتفاع اسعار الاراضى	٣١	٣١%
المجموع	١٠٠	١٠٠%

نلاحظ من الجدول السابق ان ٤٨ فرد بنسبه ٤٨% اجمعوا على ان تدهور البيئه المحيطه هى اهم الاضرار الناتجه عن الاستثمارات السياحيه ويليه ٣١ فرد بنسبه ٣١% اجمعوا على ان ارتفاع اسعار الاراضى من اهم الاضرار الناتجه عن الاستثمارات السياحيه. وقد اجمع ٢١ فرد بنسبه ٢١% على ان طمس الثقافه المحليه هى اهم الاضرار الناتجه عن الاستثمارات.

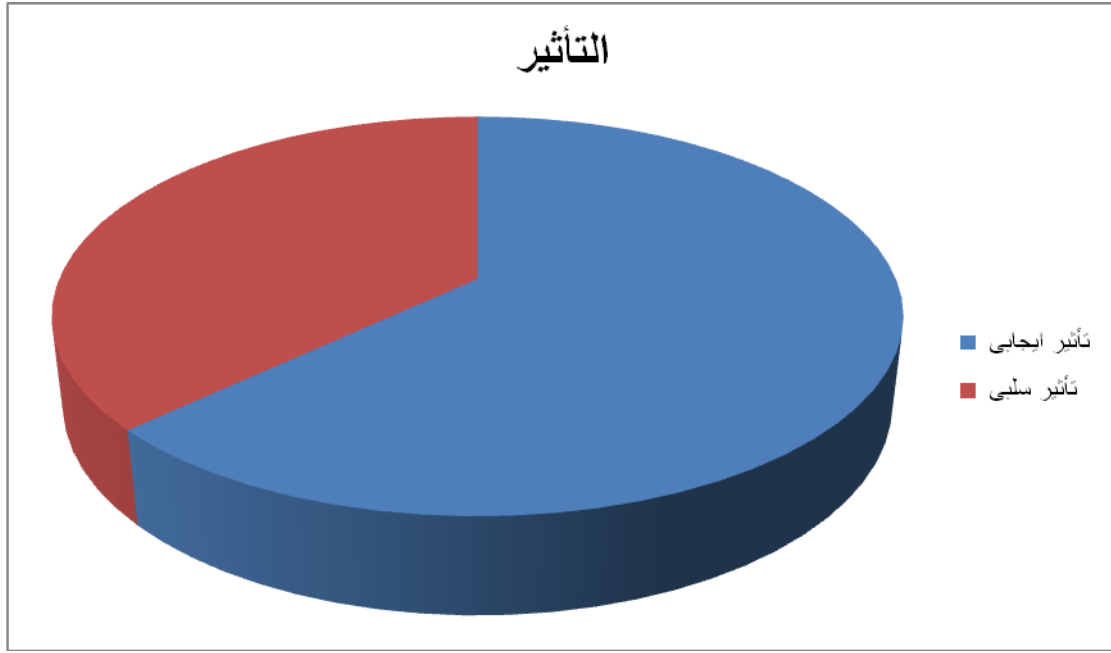


شكل (٩) رسم بياني يوضح اهم الاضرار الناتجه عن الاستثمارات السياحيه فى منطقه الوادى الجديد.

جدول (١٠) يوضح آراء افراد عينه البحث عن التأثير المترتب على الاستثمارات السياحيه فى منطقه الوادى الجديد.

التأثير	عدد التكراري	النسبة المئوية
ايجابى	٦٣	٦٣%
سلبى	٣٧	٣٧%
المجموع	١٠٠	١٠٠%

نلاحظ من الجدول السابق ان عدد من اجمعوا على ان للاستثمارات السياحيه تأثير ايجابى عددهم ٦٣ بنسبه ٦٣% وان من اجمعوا على ان للاستثمارات السياحيه تأثير سلبى عددهم ٣٧ بنسبه ٣٧%.

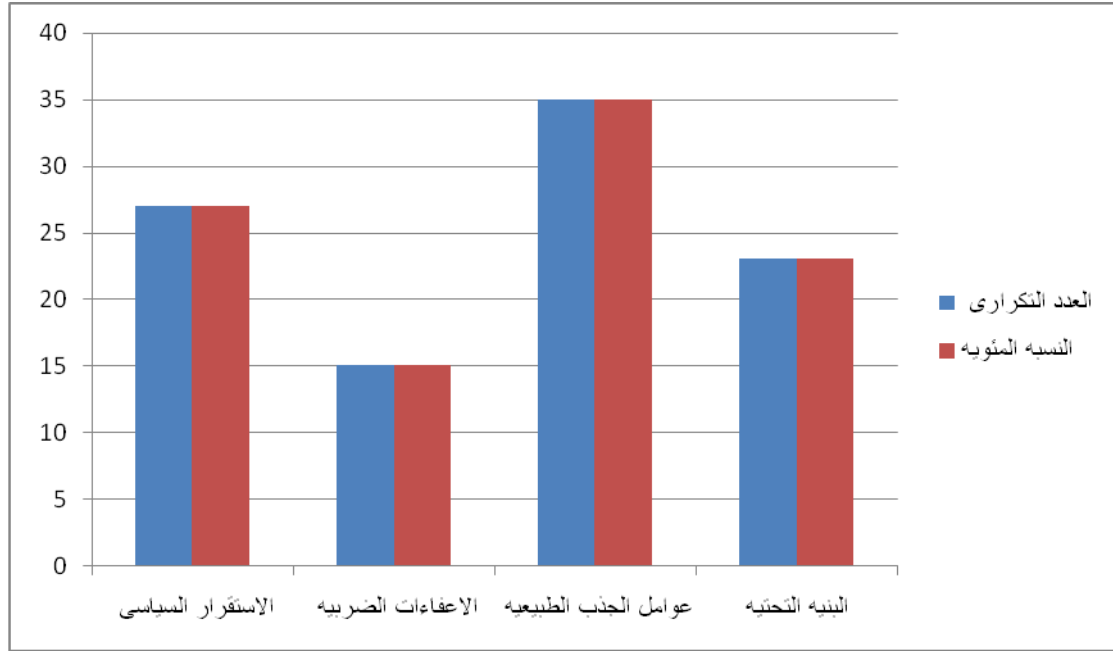


شكل (١٠) رسم توضيحي للتأثير الاستثمارات السياحيه على منطقه الوادى الجديد.

جدول (١١) يوضح اهم حوافز الاستثمار الجاذبة للاستثمارات السياحية فى الوادى الجديد :-

النسبه المئويه	العدد التكرارى	الحوافز
٢٧%	٢٧	الاستقرار السياسى
١٥%	١٥	الاعفاءات الضريبيه
٣٥%	٣٥	عوامل الجذب الطبيعيه
٢٣%	٢٣	البنيه التحتيه
١٠٠%	١٠٠	المجموع

نلاحظ من الجدول السابق ان عدد من اجمعوا على ان عوامل الجذب الطبيعيه بالوادى الجديد اكبر نسبه ممن شملتهم العينه حيث كان عددهم ٣٥ بنسبه ٣٥% والاستقرار السياسى بنسبه ٢٧% و البنيه التحتيه بنسبه ٢٣% ثم الاعفاءات الضريبيه بنسبه ١٥%.

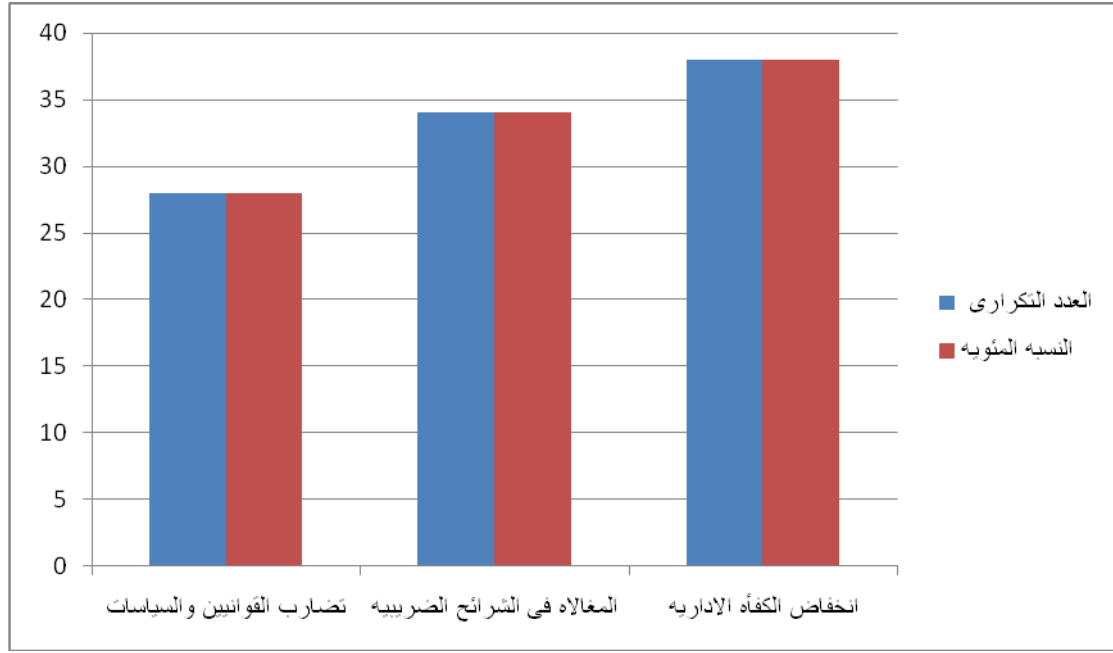


شكل (١١) رسم بيانى يوضح اهم حوافز الجاذبه للاستثمار السياحى.

جدول (١٢) يوضح اهم معوقات الاستثمار الطارده للاستثمارات السياحيه فى الوادى الجديد:-

المعوقات الطارده	العدد التكرارى	النسبه المئويه
تضارب القوانين والسياسات	٢٨	٢٨%
المغاله فى الشرائح الضريبية	٣٤	٣٤%
انخفاض الكفاءه الاداريه	٣٨	٣٨%
المجموع	١٠٠	١٠٠%

ونلاحظ من الجدول السابق ان عدد الافراد داخل العينه اجمعوا على ان انخفاض الكفاءه الاداريه هى اهم المعوقات الطارده للاستثمار السياحى حيث كان عددهم ٣٨ بنسبه ٣٨% والمغاله فى الشرائح الضريبية جاءت بنسبه ٣٤% وأخيرا كان عدد الافراد الذين اجمعوا على ان تضارب القوانين والسياسات احد معوقات الاستثمار حيث بلغ عددهم ٢٨ بنسبه ٢٨%.

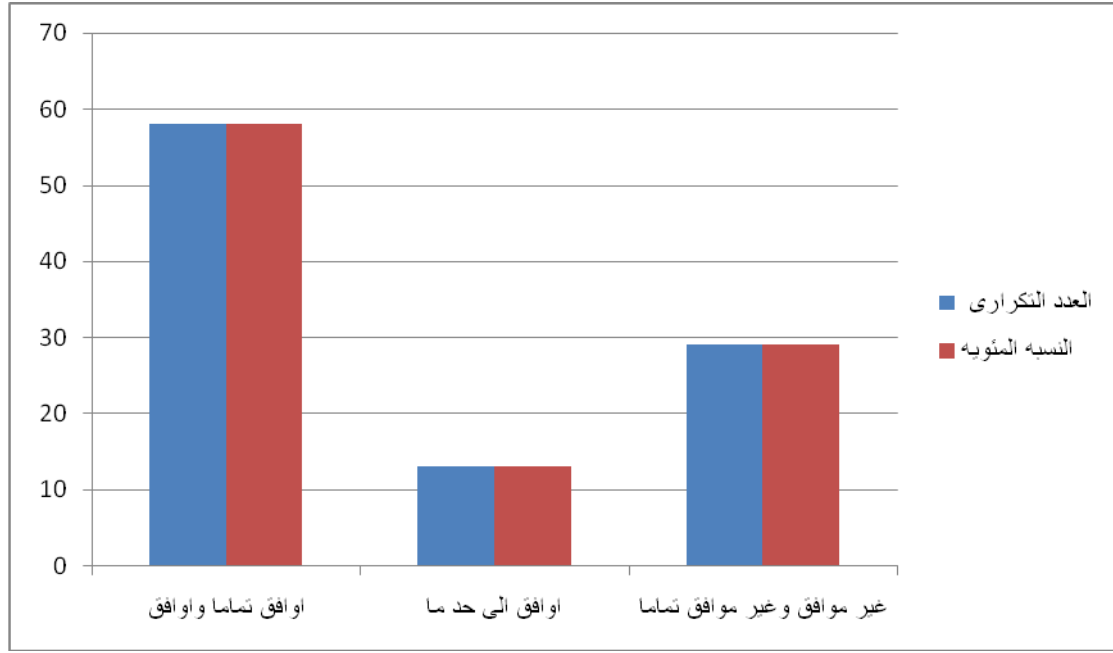


شكل (١٢) رسم بياني يوضح اهم المعوقات الطارده للاستثمار السياحي.

جدول (١٣): البنية التحتية والبنية الفوقية مناسبان لاقامة مشروعات سياحية بالمنطقة.

النسبة المئوية	العدد التكراري	
٢٦%	٢٦	موافق تماما
٣٢%	٣٢	موافق
١٣%	١٣	موافق الى حد ما
٢١%	٢١	غير موافق
٨%	٨	غير موافق تماما
١٠٠%	١٠٠	المجموع

نلاحظ من الجدول السابق ان اجمالى من ابدوا موافقه على ان البنيه التحتية والفوقيه مناسبتان لاقامه مشروعات سياحيه بمنطقة الوادى الجديد ٥٨ بنسبه ٥٨% وان من عبر عن عدم موافقته للمقوله كان عددهم ٢٩ بنسبه ٢٩% ومن لازم الحياد بلغ عددهم ١٣ فرد بنسبه ١٣%.

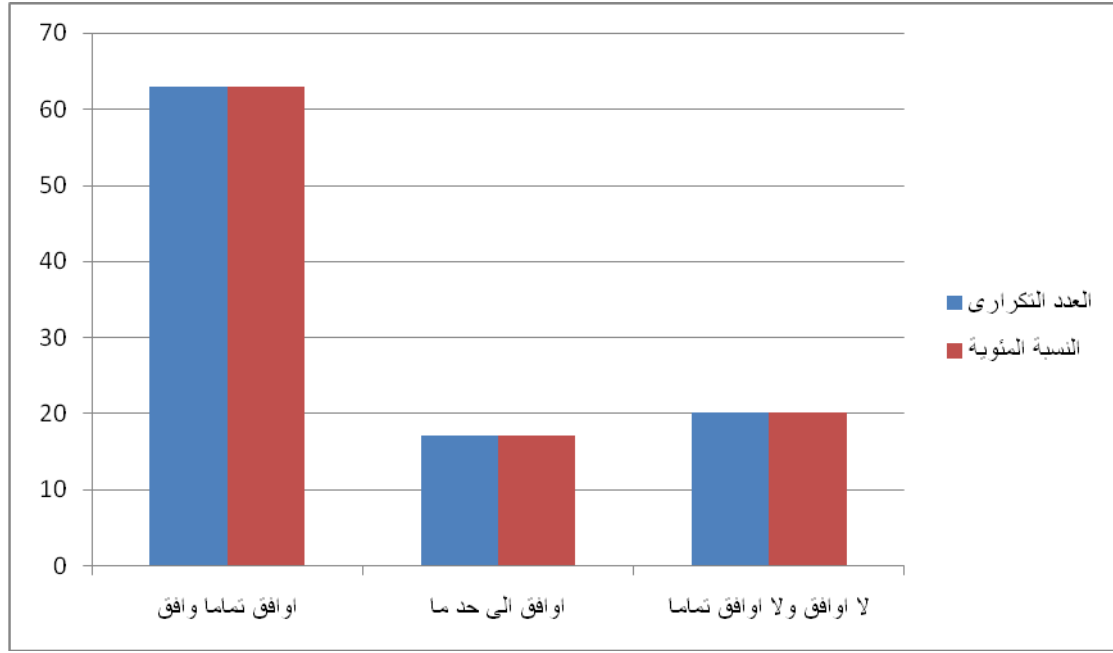


شكل (١٣): رسم بياني يوضح مدى مناسبة البنية التحتية والفوقية لأقامه المشروعات السياحية في الوادى الجديد.

جدول (١٤) : مناخ الوادى الجديد يؤثر على توافد السائحين ونوعيتهم واعدادهم .

العدد التكرارى	النسبة المئوية
35	35%
28	28%
17	17%
15	15%
5	5%
100	100%

نلاحظ من الجدول السابق ان عدد من ابدوا ارأهم بتأثير مناخ الوادى الجديد على توافد السائحين بلغ ٦٣ فرد بنسبة ٦٣% بينما من اجمعوا على احتمالية هذه المقولة بلغ عددهم ١٧ فرد وبنسبة ١٧% وبلغ عدد الراضين لهذة المقولة ٢٠ فرد بنسبة ٢٠% .

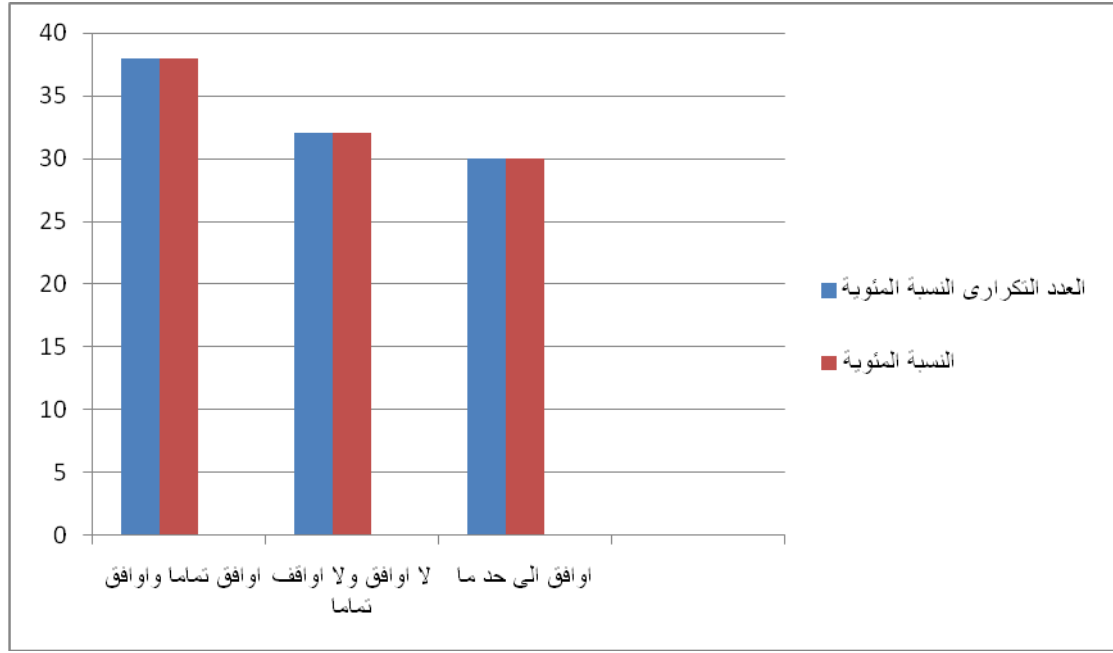


شكل (١٤) رسم بيانى يوضح مدى تأثير مناخ الوادى الجديد يؤثر على توافد السائحين ونوعيتهم واعدادهم .

جدول (١٥) :- يوضح مدى اختلاف السائحين الوافدين لمنطقة الوادى الجديد عن السائحين الوافدين الى المناطق السياحية الاخرى .

النسبة المئوية	العدد التكرارى	
٢٠%	٢٠	وافق تماما
١٨%	١٨	وافق
٣٥%	٣٠	وافق الى حد ما
٢٢%	٢٢	غير موافق
١٥%	١٠	غير موافق تماما
١٠٠%	١٠٠	المجموع

نلاحظ من الجدول السابق ان من وافقوا على اختلاف السائحين الوافدين الى الوادى الجديد عن السائحين الوافدين الى المناطق السياحية الاخرى بلغوا ٣٨ بنسبة ٣٨% فى حين من لم يوافقوا على ذلك بلغوا ٣٢ بنسبة ٣٢% واخيرا نجد ان من ابدوا رايهم باحتمالية ذلك بلغوا ٣٠ بنسبة ٣٠% من اجمالى الافراد المبحوثين.

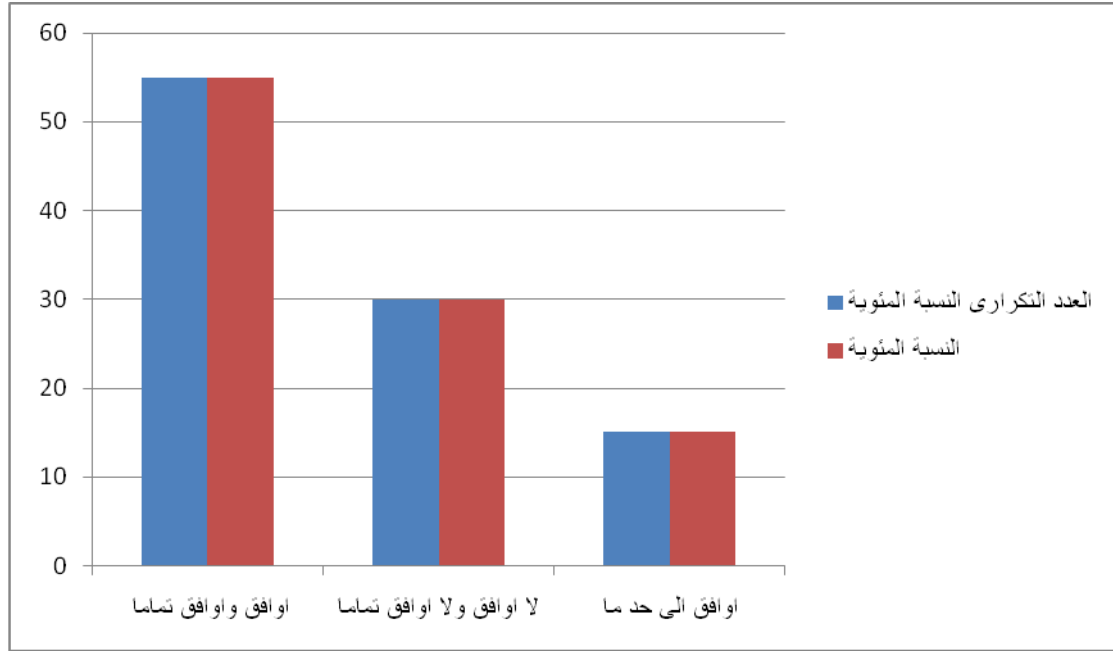


شكل (١٥) :- رسم بياني يوضح مدى اختلاف السائحين الوافدين الى الوادي الجديد عن غيرها من المناطق السياحية.

جدول (١٦) :- يوضح مدى توافر المغريات وعوامل الجذب بالوادي الجديد.

النسبة المئوية	العدد التكراري	
٢٥%	٢٥	وافق
٣٠%	٣٠	وافق تماما
١٥%	١٥	وافق الى حد ما
٢٠%	٢٠	لا وافق
١٠%	١٠	لا وافق تمام
١٠٠%	١٠٠	المجموع

من الجدول السابق يتضح لنا اناجمالي من وافقوا على توافر المغريلت وعوامل الجذب بالمنطقة بلغوا ٥٥ بنسبة ٥٥% واجمالي من لم يوافق بلغ ٣٠ بنسبة ٣٠% وان من وافق الى حد ما بلغ ١٥ بنسبة ١٥%.

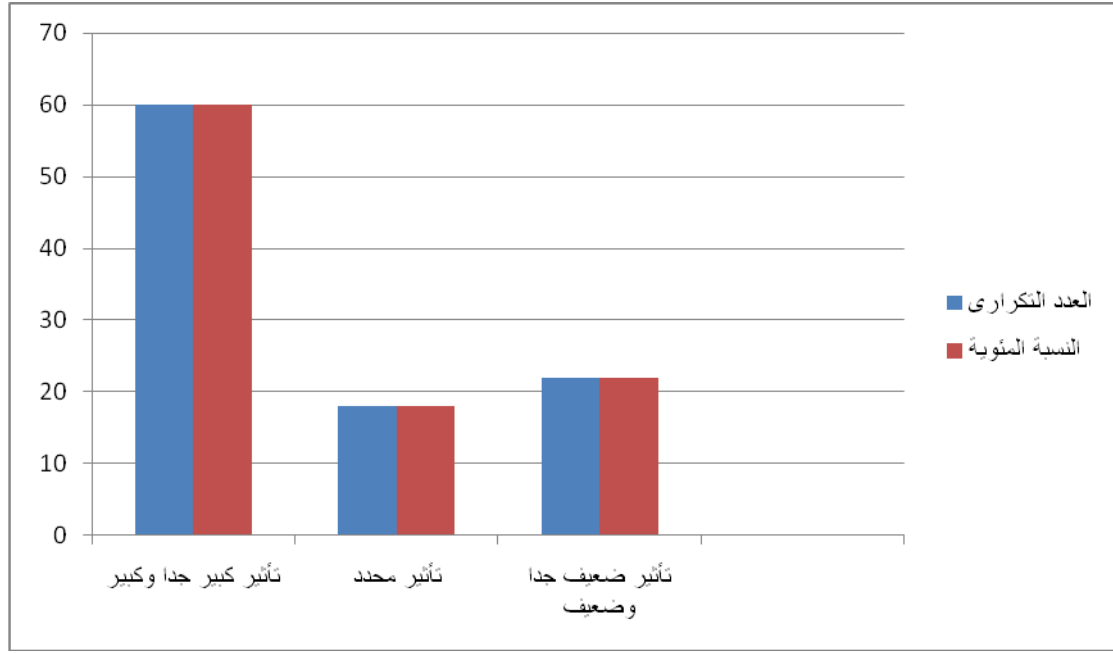


شكل (١٦):-رسم بياني يوضح اراء المبحوثين حول مدى توافر المغريات وعوامل الجذب بالوادي الجديد.

جدول (١٧):- يوضح مدى تأثير الانشطة السياحية على انهيار منظومة العادات والتقاليد السائدة بسبب عادات وتقاليد السائحين

النسبة المئوية	العدد التكرارى	
٣٦%	٣٦	تأثير كبير جدا
٢٤%	٢٤	تأثير كبير
١٨%	١٨	تأثير محدود
١٥%	١٥	تأثير ضعيف
٧%	٧	تأثير ضعيف جداً
١٠٠%	١٠٠	المجموع

من الجدول السابق يتضح لنا اناجمالى من راوا ان هناك تأثير كبير ٦٠ بنسبة ٦٠% ومن راوا تأثير ضعيف ٢٢ بنسبة ٢٢% ومن راوا ان التأثير محدود ١٨ بنسبة ١٨%.

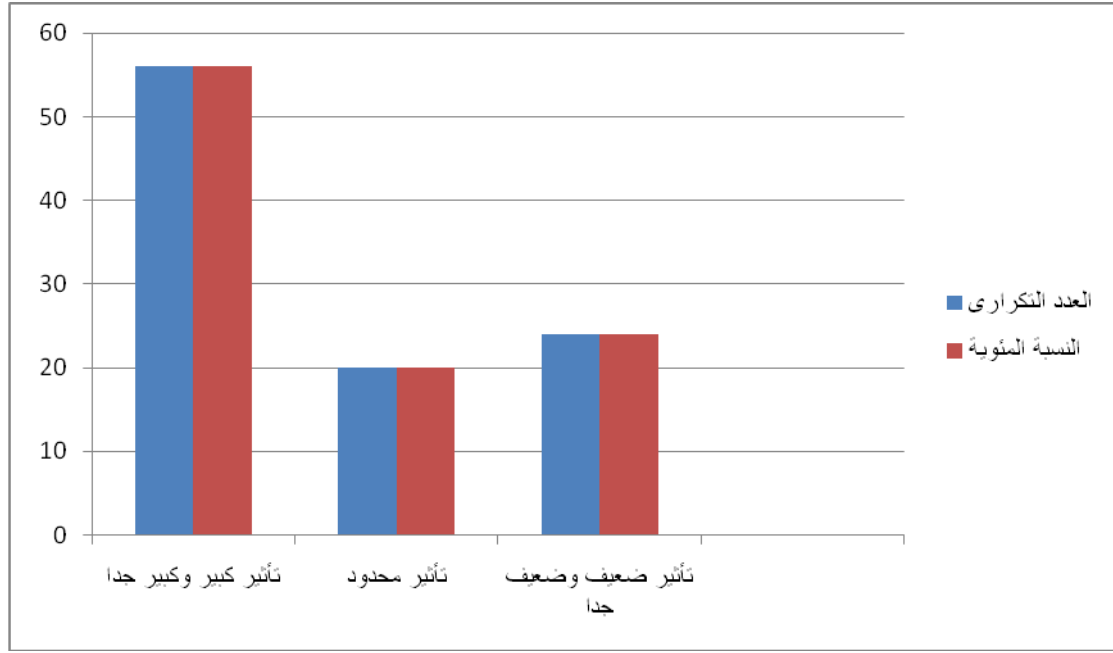


شكل (١٧):-رسم بياني يوضح اراء المبحوثين حول مدى انهيار منظومة العادات والتقاليد السائدة بسبب عادات وتقاليد السائحين

جدول (١٨):-يوضح مدى تأثير الانشطة السياحية على هجرة الاعمال التقليدية السائدة فى منطقتك للعمل فى الانشطة السياحية.

النسبة المئوية	العدد التكرارى	
٣٢%	٣٢	تأثير كبير جدا
٢٦%	٢٤	تأثير كبير
٢٠%	٢٠	محدود
١٤%	١٦	تأثير ضعيف
٨%	٨	تأثير ضعيف جداً
١٠٠%	١٠٠	المجموع

من الجدول السابق يتضح لنا ان اجمالى من راوا ان هناك تأثيرات كبيرة ٥٦ بنسبة ٥٦% ومن راوا ان هناك تأثيرات ضعيفة ٢٤ بنسبة ٢٤% ومن راوا ان التأثير محدود ٢٠ بنسبة ٢٠%.

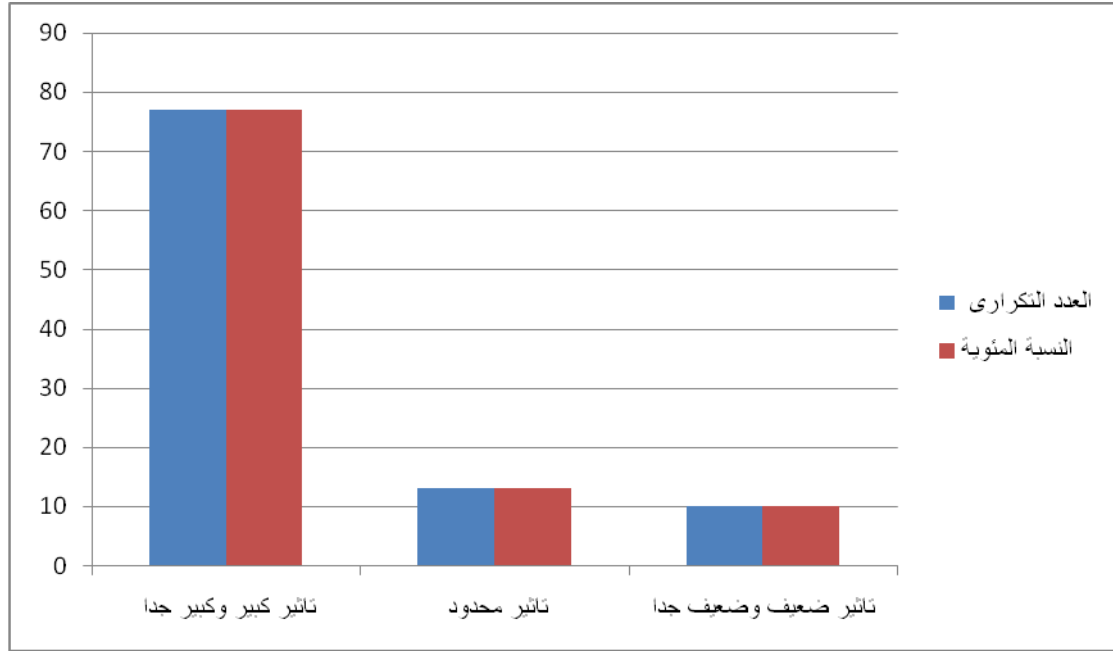


شكل (١٨):-رسم بياني يوضح اراء عينة البحث حول مدى تأثير الانشطة السياحية على هجرة الاعمال التقليدية السائدة في منطقتك للعمل في الانشطة السياحية.

جدول (١٩):- مدى التأثير الناتج من السياحة بالوادي الجديد على ارتفاع اسعار السلع والخدمات من وجهة نظر المبحوثين.

النسبة المئوية	العدد التكراري	
٤٤%	٤٤	تأثير كبير جدا
٣٣%	٣٣	تأثير كبير
١٣%	١٣	محدود
٦%	٦	تأثير ضعيف
٤%	٤	تأثير ضعيف جدا
١٠٠%	١٠٠	المجموع

من الجدول السابق يتبين لنا ان من راوا ان التأثيرات الناتجة تؤثر بشكل كبير على ارتفاع اسعار السلع والخدمات ٧٧ فرد بنسبة ٧٧% في حين ان من اعتبروا التأثير محدود ١٣ بنسبة ١٣% واخيرا من راى انها تؤثر بشكل ضعيف ١٠ بنسبة ١٠%.

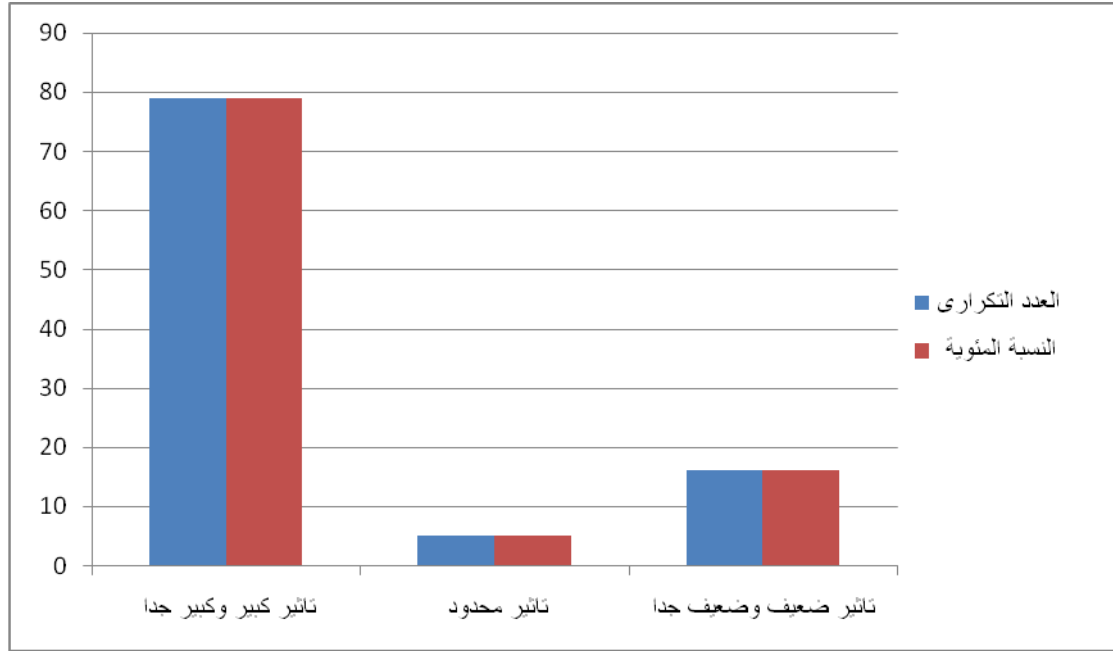


شكل (١٩):-رسم بياني يوضح مدى تأثير السياحة بالوادي الجديد على ارتفاع اسعار السلع والخدمات .

جدول (٢٠) :- يوضح مدى تأثير السياحة بالوادي على انتشار الجريمة بالمنطقة .

النسبة المئوية	العدد التكرارى	تأثير
٤٥%	٤٥	تأثير كبير جدا
٣٤%	٣٤	تأثير كبير
٥%	٥	تأثير محدود
١١%	١١	تأثير ضعيف
٥%	٥	تأثير ضعيف جدا
١٠٠%	١٠٠	المجموع

من الجدول السابق يتبين ان التأثيرات الكبيرة يمثل ٧٩ من عدد الافراد بنسبة ٧٩% و التأثير المحدود ٥ بنسبة ٥% فى حين ان التأثيرات الضعيفة تمثل ١٦ بنسبة ١٦% .

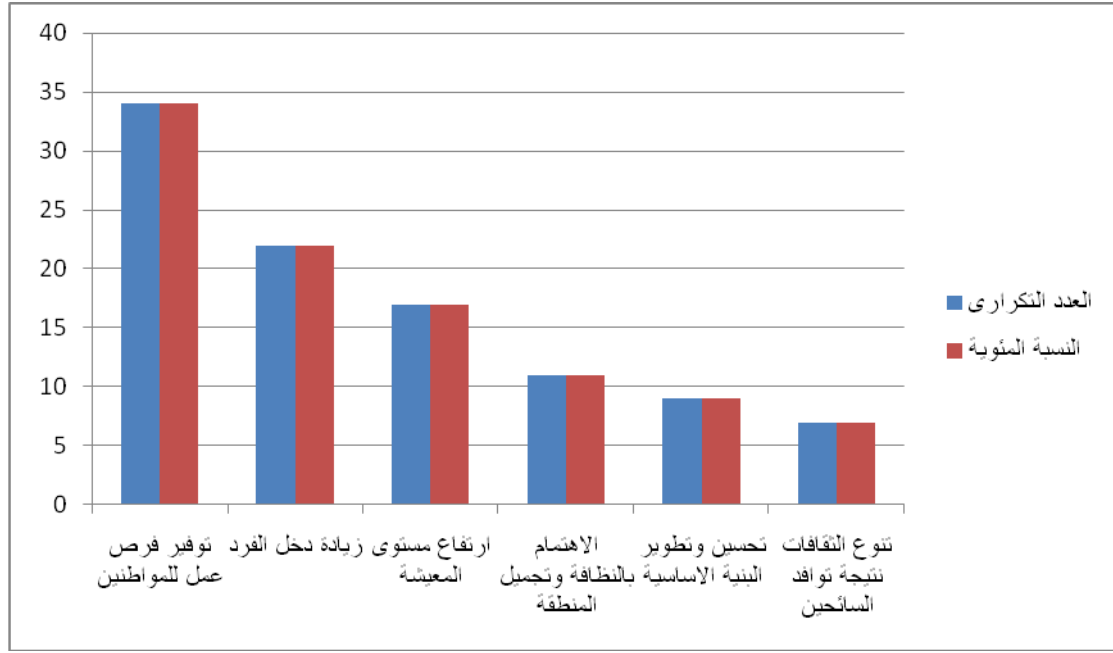


شكل (٢٠) :- رسم بيانى يوضح تأثير السياحة بالوادى الجديد على معدل انتشار الجريمة.

جدول (٢١) :- ترتيب النتائج التى تنشدها عينة البحث لمنطقتهم من الاستثمارات السياحية حسب الاهمية من وجهة نظرهم.

النسبة المئوية	العدد التكرارى	
٣٤%	٣٤	توفير فرص عمل للمواطنين
٢٢%	٢٢	زيادة دخل الفرد
١٧%	١٧	ارتفاع مستوى المعيشة
١١%	١١	الاهتمام بالنظافة وتجميل المنطقة
٩%	٩	تحسين وتطوير البنية الاساسية
٧%	٧	تنوع الثقافات نتيجة توافد السائحين

من الجدول السابق يتبين ان عدد ٣٤ فرد بنسبة ٣٤% من عينة البحث راوا ان اهمية الاستثمارات السياحية تكمن فى توفير فرص العمل فى حين ان ٢٢ فرد بنسبة ٢٢% راوا انها تكمن فى زيادة الدخل و ١٧ فرد بنسبة ١٧% راوا انها تكمن فى ارتفاع مستوى المعيشة و ١١ فرد بنسبة ١١% راوا انها تكمن فى الاهتمام بالنظافة وتجميل المنطقة و ٩ افراد بنسبة ٩% راوا انها تكمن فى تحسين وتطوير البنية الاساسية و ٧ افراد بنسبة ٧% راوا انها تكمن فى تنوع الثقافات نتيجة توافد السائحين.



شكل (٢١):- رسم بيانى يوضح ترتيب النتائج التى تنشدها عينة البحث لمنطقتهم من الاستثمارات السياحية حسب الاهمية من وجهة نظرهم.

النتائج العامة للبحث

(أ) اختبار صحة الفروض.

الفرض الاول:-

باجراء الدراسة الميدانية والاحصائية على العلاقة بين مقومات الجذب السياحي بالمنطقة وبين البرامج والانشطة السياحية التي تؤدي الى زيادة اعداد السائحين الوافدين الى منطقة الوادي الجديد تبين لنا صحة الفرض حيث ان هناك العديد من المقومات السياحية بالمنطقة والتي يمكن استغلالها في البرامج السياحية المتنوعة لزيادة اعداد السائحين الوافدين للمنطقة.

الفرض الثاني:-

باجراء الدراسة الميدانية والاحصائية على العلاقة بين الامكانيات والتسهيلات المتوفرة بالمنطقة واثرها على التنمية السياحية تبين لنا عدم صحة هذا الفرض وذلك بسبب عدم كفاية التسهيلات والامكانيات المتاحة بالمنطقة مما يعرقل عملية التنمية ولذلك يجب المطالبة بزيادة الخدمات والتسهيلات بالمنطقة لتنميتها .

الفرض الثالث:-

باجراء الدراسة الميدانية والاحصائية على العلاقة بين حجم الاستثمارات السياحية المحدودة بالمنطقة وزيادة فرص العمل للسكان المحليين تبين لنا صحة الفرض وهو ان هناك اعداد كبيرة من السكان المحليين يعملوا في المجال السياحي وزيادة الاستثمارات السياحية ستؤدي الى خلق فرص عمل اضافية اخرى.

2 : النتائج العامة :

استطاع فريق العمل بعد اجراء هذه الدراسة وتحليل استثمارات الاستبيان الخروج بالنتائج التالية:-

١- وجود فوائد عديدة ناتجة عن زيادة الاستثمارات السياحية المحدودة بالمنطقة تتمثل في زيادة العمالة وزيادة الدخل وتنمية المنطقة .

٢- تتمثل حوافز الاستثمارات السياحية في الاستقرار السياسى و عوامل الجذب الطبيعية والبنية التحتية.

٣- البنية التحتية والفوقية مناسبة الى حد ما لاقامة المشروعات السياحية.

٤- مناخ الوادي الجديد يؤثر بشكل كبير على توافد السائحين ونوعيتهم واعدادهم .

٥- منطقة الوادي الجديد تجذب انماط مختلفة من السائحين على اختلاف اتجاهاتهم ودوافعهم واهدافهم.

٦- الوادي الجديد ملئ بالمغريات والمقومات السياحية المختلفة طبيعية وجغرافية وتاريخية.

- ٧- الأنشطة السياحية تؤثر بشكل نسبي على منظومة العادات والتقاليد السائدة في المجتمع المصري.
- ٨- الاستثمارات السياحية المحدودة تؤثر تأثيرا ايجابيا على مختلف القطاعات في منطقة الوادي الجديد .
- ٩- يتم استخدام الامكانيات السياحية في المنطقة لتحقيق اكبر منافع.
- ١٠- تتمثل اهم معوقات الاستثمار في الوادي الجديد في التالي تضارب القوانين والسياسات وانخفاض الكفاءة الادارية والمغالة في الشرائح الضريبية .
- ١١- تتعدد الانماط السياحية المختلفة في قطاع الوادي الجديد .
- ١٢- الأنشطة السياحية تؤدي الى هجرة الحرفيين للاعمال التقليدية السائدة واتجاههم الى النشاط السياحي .
- ١٣- الأنشطة السياحية تؤثر بشكل كبير على ارتفاع اسعار السلع والخدمات المختلفة .
- ١٤- تنوع الثقافة وارتفاع الوعي لدى سكان المجتمع وخاصة المجتمع المحلي .
- ١٥- تحتاج الاستثمارات السياحية المحدودة الى توافر العديد من الامكانيات والتسهيلات .

ثالثا : التوصيات الخاصة بالدراسة

بناء على ماتم التوصل اليه من خلال هذه الدراسة فان فريق العمل يقترح التوصيات التالية:

- ١- يجب الاهتمام بالانشطة السياحية المختلفة والبعد عن البرامج السياحية التقليدية لاجتذاب قطاع سياحي جديد من مختلف المراحل العمرية وايضا لتوسيع الشريحة السنوية القادمة الى منطقة الوادي الجديد.
- ٢- يجب الاهتمام بالاعلام والاعلان لتعريف المستثمرين بالمقومات السياحية وعوامل الجذب فى منطقة الوادي الجديد
- ٣- يجب الاهتمام بسياحة السفارى والمغامرات والعمل على خلق انماط سياحية جديدة مثل سياحة سباق السيارات وصيد الحيوانات .
- ٤- يجب الاهتمام بالبيئة والمحميات الطبيعية وادراجها فى برامج الزيارات الاختيارية للمنطقة
- ٥- يجب الاهتمام بادخال وسائل الاتصال فى هذه المنطقة مثل التليفون وجميع وسائل الاتصالات السلكية واللاسلكية .
- ٦- العمل على ادراج السكان المحليين فى عملية التنمية السياحية ومنحهم بعض الادوار القيادية لخبرتهم الجيدة بالمنطقة .
- ٧- مراعاة التنسيق وتحديد المهام بين القطاعات الحكومية والقطاعات الخاصة فى عملية التنمية
- ٨- العمل على الحد من الاثار السلبية للانشطة السياحية المختلفة التى تؤثر سلبا على البيئة والمجتمع .
- ٩- العمل على نشر الوعى الثقافى بين افراد المجتمع .

يتقدم فريق العمل بخالص الشكر والتقدير إلي كل من ساهم
في إخراج هذا العمل الذي يعتبر حصيلة أربعة أعوام من
الدراسة والجد والاجتهاد في كلية السياحة والفنادق
ونرجو من الله سبحانه وتعالى أن نكون قد وفقنا في إتمام
هذا العمل المتواضع علي النحو الذي يرضي الجميع ونأمل
أن يكون خير عون للأجيال القادمة .

تم بحمد الله

فريق العمل